

2024年度入学生 新入生オリエンテーション

履修の手引き 授業・年間予定編



大学案内

学部

大学院

教育

研究活動

入試情報

学生生活

国際交流・留学

就職・資格

— (学部)年間スケジュール・授業時間

— (大学院)年間スケジュール・授業時間

— 学習の評価・卒業認定基準等

— 新入生入学準備ページ

— 授業料・その他の諸費

— 奨学金・授業料減免

— 施設案内

— 各種手続き

— 相談窓口

— ボランティア

— 広報誌

— イベント

— キャンパスマップ


しき附のお願い

HaMiDaSu特設サイトはこちら **Click**

 資料請求





 PAGE TOP



大切なお知らせ

> 2023.11.09

【11月11・12日】第73回語劇祭



<https://www.kobe-cufs.ac.jp/campuslife/index.html>

ご入学される皆様へ（新入生入学準備ページ）

🌸合格おめでとうございます🌸

神戸市外国語大学での学生生活を始めるにあたり、是非知っておいていただきたいことをまとめたページです。大学生活をスムーズに始められるよう、このページで発信される内容をよくご確認の上、準備を進めてください。
内容は順次更新します。必ず定期的にこのページをチェックしてください。

<p>行事案内</p> 	<p>合格発表後の 手続き</p> 	<p>学生生活</p> 
<p>授業準備</p> 	<p>入学前教育</p> 	<p>コンピュータ ネットワーク</p> 
<p>国際交流</p> 	<p>図書館</p> 	<p>周辺環境</p> 

年間スケジュール(学部)・授業時間 >

年間スケジュール(大学院)・授業時間 >

新入生入学準備ページ >

授業料・その他の諸費 >

奨学金・授業料減免 >

施設 >

各種手続き >

相談窓口 >

ボランティア >

クラブ・サークル >

広報誌 >

新入生 入学準備ページ

大学生活は、多くの点で高校生活と異なっています。高校までは、毎日同じ教室に通っていたと思いますが、大学では自分が勉強する科目の行われる教室に行って、授業を受けます。毎日同じ教室に行くわけではありません。

ここでは、授業に関する準備知識をご紹介します。

入学当初は戸惑うこともあるかと思いますが、事前に少し情報を仕入れておくだけで理解が変わることもあります。このページで提供する資料を見たり、読んだりして、大学の授業の様子をつかんでください。

1. 2024年度の授業方針

2. 授業・年間予定

・年中行事表

・動画

3. 履修登録

ご自身が何の授業を勉強するか決めて、大学に申請し、承認されることを、履修登録と呼びます。「履修登録」は皆さん一人ひとりが自分で行わなければならない非常に重要な手続きです。

4. 教科書購入

教科書は、自分が履修する科目によって異なります。各自「シラバス」と呼ばれる授業要綱を確認し、購入することになります。必修科目（必ず履修しなければならない授業）の教科書は、入学式後に販売します。また、選択科目の教科書は、神戸市外国語大学生協で申込・購入できます。詳細は、ご入学後にご案内します。

履修登録

履修登録

1. 履修登録オリエンテーション日時

2024年4月4日(木) ※時間は追って掲載します

2. 履修の手引き

「履修の手引き」は履修登録について詳細に説明した冊子です。冊子はオリエンテーション当日に配布しますが、3月下旬にこちらからダウンロードできるようになります。また、オリエンテーション資料もこちらからダウンロードできますので、オリエンテーションの日に持参してください。

■2024年度履修の手引き


■オリエンテーション資料

■動画

3. 兼修語学の登録

本学では皆さんが各学科で専攻語学として専攻する言語の他に、兼修語学(第2外国語)の履修が卒業必要単位となっています。詳細は「2. 履修の手引き」の動画をご確認ください。

・ロシア学科・中国学科・イスパニア学科の方⇒[英語](#)

・英米学科・国際関係学科・第2部英米学科の方⇒[申込方法](#) 

英米学科・国際関係学科・第2部英米学科の方は、希望言語に関するWEBアンケートにご回答いただきますので、全員必ず **上記PDFを確認の上、期限(3月31日)までに回答**してください。

【学生支援・教育グループ 教務入試班】



授業時間

初回授業：4月8日（月）～

1 授業時間

学部	1限	8時50分～10時20分
	2限	10時30分～12時00分
	3限	12時45分～14時15分
	4限	14時25分～15時55分
	5限	16時05分～17時35分
第2部	6限	17時50分～19時20分
	7限	19時30分～21時00分

休講・補講

・休講

担当教員の都合や災害等で教員または大学の指示により授業を行わない場合があります。

GAIDAI PASSで休講情報を掲示・配信します

・補講

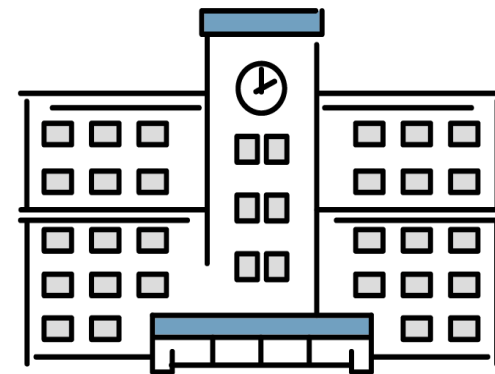
休講分の授業を「補講」として、決められた期間に実施します。

【補講】 ※土日祝日を除く

前期・・・8月5日(月)～9日(金)

後期・・・12月17日(火)～20日(金)

1月15日(水)・16日(木)



交通機関の運休？ 気象警報？

1. 交通機関が運休し、または気象警報等が発令された場合、授業及び定期試験については以下のように取扱う。

(学部及び大学院)

- 1) 午前7時までに運休または気象警報等が解除されたときは、平常どおり実施する。
- 2) 午前11時までに解除されたときは、当日の3限から実施する。
- 3) 午前11時までに解除されないときは、授業を休講し、または定期試験を延期する。

(第2部)

- 1) 午後4時までに運休または気象警報等が解除されたときは、平常どおり実施する。
- 2) 午後4時までに解除されないときは、授業を休講し、または定期試験を延期する。

2. 上記1の「交通機関の運休または気象警報等の発令」は、以下の通りとする。

- 1) 交通機関の運休

交通機関の運休が①～④のいずれかの場合

- ①神戸市営地下鉄西神・山手線
- ②JR線（大阪－姫路間）、阪急電鉄及び阪神電鉄
- ③JR線（大阪－姫路間）及び山陽電鉄
- ④JR線（大阪－姫路間）及び神戸電鉄

- 2) 気象警報の発令

神戸市に、特別警報または警報（暴風警報、暴風雪警報、大雪警報のみ）が発令された場合

授業の欠席 欠席届？

(2) 欠席届

公休事由に該当しない事由により授業を欠席する場合、「欠席届」を提出することを認めています。ただし、これは公休のように当然出席扱いになるものではありません。

【手続き方法】

本学ホームページからダウンロードした「欠席届」に必要事項を記入し、直接担当教員へ提出してください。

欠 席 届						
氏名			学籍番号			
授業名			担当教員			
欠席日時	年	月	日	曜日	授業時間	時間日
提出日	年	月	日	曜日		
欠席理由(黒枠内に記載して下さい)						
<p>注意</p> <ul style="list-style-type: none"> 欠席届は、本学の公休理由に該当しない場合に使用します。 欠席届は学生自身で担当教員へ提出し、各自で欠席理由を説明して下さい。 欠席届の取扱いは各教員の判断によりますので、届の提出により欠席が公休と同様の取扱いになるものではありません。 <p>★ 教員の依頼へ 欠席届を受け取った場合、欠席理由を記載していただき、添付の取扱いをして下さい。 神戸大学 学生支援 教員 リレー</p>						

欠 席 届						
氏名			学籍番号			
授業名			担当教員			
欠席日時	年	月	日	曜日	授業時間	時間日
提出日	年	月	日	曜日		
欠席理由(黒枠内に記載して下さい)						
<p>注意</p> <ul style="list-style-type: none"> 欠席届は、本学の公休理由に該当しない場合に使用します。 欠席届は学生自身で担当教員へ提出し、各自で欠席理由を説明して下さい。 欠席届の取扱いは各教員の判断によりますので、届の提出により欠席が公休と同様の取扱いになるものではありません。 <p>★ 教員の依頼へ 欠席届を受け取った場合、欠席理由を記載していただき、添付の取扱いをして下さい。 神戸大学 学生支援 教員 リレー</p>						

<https://www.kobe-cufs.ac.jp/campuslife/procedure/absence.html>

注意

- 欠席届は、本学の公休理由に該当しない場合に使用します。

- 欠席届は学生自身で担当教員へ提出し、各自で欠席理由を説明して下さい。

- 欠席届の取扱いは各教員の判断によりますので、届の提出により欠席が公休と同様の取扱いになるものではありません。

10 授業の欠席（公休・欠席届・出席に関する条件）

(1) 公休

願い出により公休手続きを行うことができます。公休が認められた場合、該当日は出席したものと扱われます。

【該当する事由】

- ①教職課程の教育実習及び介護等体験
- ②親族の喪に遭ったとき
- ③学校感染症による出席停止期間

↑
忌引きによる公休日数（日数は土日を除く実質授業日）

- ① 配偶者及び1親等の血族……………5日間
- ② 2親等の血族及び1親等の姻族……3日間↑
- ③ 3親等の血族及び2親等の姻族……1日間

※上記の○の数字が親等で、この範囲が公休の対象です。

【手続き方法】

1. 学生支援班 証明書窓口で受け取った「公休願兼承認書」に必要事項を記入し、必要書類（公休理由を証明できる書類等）を添えて証明書窓口へ提出してください。
 - ・【該当する事由】が①の場合は、該当授業の一週間前までに提出してください。
 - ・【該当する事由】が②・③の場合は、事由発生後（感染症の場合は、出席停止期間終了後）一週間以内に提出してください。
2. 提出後、承認した「公休願兼承認書」を返却しますので、承認日から10日以内に担当教員へ提出してください。
3. 担当教員提出後は年度末の成績を確認するまでご自身で保管してください。

授業の欠席
公休？

学校保健安全法及び学校保健安全法施行規則により、学校において予防すべき感染症の種類と出席停止期間の基準

分類	感染症名	出席停止の期間
第1種	エボラ出血熱、クリミア、コンゴ出血熱、痘瘡、南米出血熱、ペスト、ラッサ熱、マールブルグ熱、急性灰白髄炎(ポリオ)、ジフテリア、重症急性呼吸器症候群(SARS)、中東呼吸器症候群(MERS)、特定鳥インフルエンザ(H5N1)	治癒するまで
第2種	インフルエンザ (特定鳥インフルエンザを除く)	発症後5日を経過し、かつ、解熱後2日を経過するまで
	新型コロナウイルス感染症	発症後5日を経過し、かつ、症状が軽快した後1日を経過するまで
	百日咳	特有の咳が消失するまで、または5日間の適正な抗菌性物質製剤による治療が終了するまで
	麻疹(はしか)	解熱後3日を経過するまで
	流行性耳下腺炎(おたふくかぜ)	耳下腺・顎下腺・舌下腺の腫脹が発現した後5日を経過し、かつ、全体的状態が良好になるまで
	風疹	発疹が消失するまで
	水痘(みずぼうそう)	すべての発疹が痂皮化するまで
	咽頭結膜熱(プール熱)	主要症状消滅後、2日を経過するまで
第3種	結核	症状により、医師が感染の恐れがないと認めるまで
	髄膜炎菌性髄膜炎	
	コレラ、細菌性赤痢、腸管出血性大腸菌感染症、腸チフス、パラチフス、流行性角結膜炎、急性出血性結膜炎、その他の感染症 (ウイルス性肝炎、マイコプラズマ肺炎、溶連菌感染症、感染性胃腸炎など)	症状により、医師が感染の恐れがないと認めるまで

<学校感染症にかかった場合の手続き>

- ① 医師に学校感染症と診断されたら学生支援班に電話連絡し、公休手続きの方法を確認してください。
学生支援班 TEL 078-794-8132
- ② 医師の登校許可後、「診断書」または本学指定様式の「学校感染症罹患証明書」を学生支援班に提出し、所定の手続きをとると、出席停止期間は公休扱いとなります。
※「学校感染症罹患証明書」は、保健室ホームページからダウンロードできます。



公休・欠席届

- 年間スケジュール(学部)・授業時間 >
- 年間スケジュール(大学院)・授業時間 >
- 学生サポート >
- 授業料・その他の諸費 >
- 奨学金・授業料減免 >
- 施設 >
- 各種手続き >

公休

公休として認められるケースは次の通りです。

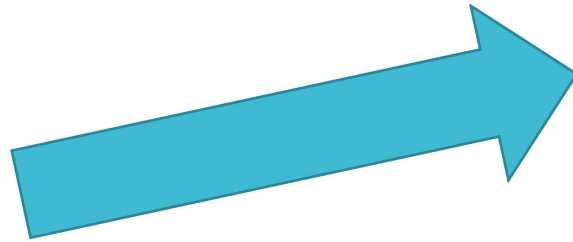
- 教職課程の教育実習・介護等体験
- 忌引き(3親等まで)
- > 学校感染症

※就活や部活動での公休は一切認められません。例えば、最終面接・インターンシップ・リーグ戦・公式試合等は、欠席届での対応になります(→欠席届へ)

【手続き方法】

1. 学生支援班 証明書窓口で受け取った「公休願承認書」に必要事項を記入し、必要書類(下図参照)を証明書窓口へ提出してください。

資料請求



2024年度 年中行事表

4月	5月	6月	7月	8月	9月	10月	11月	12月	1月	2月	3月
1 月	1 木 大学指定休日	1 土	1 月 ⑩	1 木	1 日	1 火 ②	1 金 学祭準備	1 日	1 水 元日	1 土	1 土
2 火	2 木 大学指定休日	2 日	2 火 ⑩	2 金	2 月	2 水 ②	2 土 学園祭	2 月 ⑩	2 木	2 日 ⑮	2 日
3 水	3 金 憲法記念日	3 月 ⑧	3 水 ⑩	3 土 ↑	3 火 夏	3 木 ②	3 日 学園祭 文化の日	3 火 ⑩	3 金	3 月 と	3 月
4 木 オリエンテーション	4 土 みどりの日	4 火 ⑧	4 木 ⑩	4 日	4 水	4 金 ③	4 月 ⑤ 休日開講	4 水 ⑩	4 土	4 火 後	4 火 春
5 金 入学式	5 日 こどもの日	5 木 ⑧	5 金 ⑩	5 月	5 木	5 土	5 火 ⑦	5 木 ⑩	5 日 ↓	5 水 期	5 水
6 土	6 月 ④ 休日開講	6 木 ⑧	6 土	6 火	6 金	6 日	6 水 ⑦	6 金 ⑩	6 月 ⑮	6 木 試	6 木
7 日	7 火 ④	7 金 ⑧	7 日	7 水	7 土 季	7 月 ②	7 木 ⑦	7 土	7 火 ⑮	7 金 期	7 金 季
8 月 ①	8 木 ④	8 土	8 月 ⑮	8 木	8 日	8 火 ③	8 木 ⑦	8 日	8 水 ⑮	8 木 試	8 土 季
9 火 ①	9 木 ④	9 日	9 火 ⑮	9 金	9 月	9 水 ③	9 土	9 月 ⑩	9 木 ⑮	9 日	9 日
10 水 ①	10 金 ④	10 月 ⑧	10 水 ⑮ 前期卒業締切	10 土	10 火	10 木 ③	10 日	10 火 ⑮	10 金 ⑮ 後期卒業締切	10 月 ↑ 試験予備日	10 月
11 木 ①	11 土	11 火 ⑧	11 木 ⑮	11 日	11 水 山の日	11 金 ④	11 月 ⑦	11 水 ⑮	11 土	11 火 ⑮ 憲法記念日	11 火
12 金 ①	12 日	12 水 ⑧	12 金 ⑮	12 月	12 木 振替休日	12 土	12 火 ⑧	12 木 ⑮	12 日	12 水	12 水 休
13 土	13 月 ⑤	13 木 ⑧	13 土	13 火	13 金	13 日	13 水 ⑧	13 金 ⑮	13 月	13 木 成人の日	13 木
14 日	14 火 ⑤	14 金 ⑧	14 日	14 水	14 土	14 月 ③ 休日開講	14 木 ⑧	14 土	14 火 大学指定休日	14 金	14 金
15 月 ②	15 木 ⑤	15 土	15 月 ⑮ 休日開講	15 木	15 日	15 火 ④	15 木 ⑧	15 日	15 水 補講	15 土	15 土
16 火 ②	16 木 ⑤	16 日	16 火 ⑮	16 金	16 月	16 水 敬老の日	16 木 ④	16 土	16 月 ⑮	16 木 補講	16 日 春
17 水 ②	17 金 ⑤	17 月 ⑩	17 水 ⑮	17 土	17 火 夏	17 木 ④	17 日	17 火	17 水	17 月	17 月
18 木 ②	18 土	18 火 ⑩	18 木 ⑮	18 日	18 月	18 水 ⑤	18 月 ⑤	18 木	18 火	18 土 共通テスト	18 火
19 金 ②	19 日	19 水 ⑩	19 金 ⑮	19 月	19 火	19 土	19 日	19 火 ⑨	19 木	19 日 共通テスト	19 水
20 土	20 月 ⑥	20 木 ⑩	20 土	20 火	20 金 ①	20 日	20 水 ⑨	20 金	20 月 ⑮	20 木 季	20 木 春分の日
21 日	21 火 ⑥	21 金 ⑩	21 日	21 水 季	21 土	21 月 ④	21 木 ⑨	21 土	21 火 ⑮	21 金	21 金
22 月 ③	22 木 ⑥	22 土	22 月 ⑰	22 日	22 火 秋分の日	22 月 ⑤	22 金 ⑨	22 日	22 水 ⑮	22 土	22 土
23 火 ③	23 木 ⑥	23 日	23 火	23 金	23 月 振替休日	23 水 ⑤	23 土 勤労感謝の日	23 日	23 木 ⑮	23 日	23 日 天皇誕生日
24 水 ③	24 金 ⑥	24 月 ⑩	24 水 ⑮	24 土	24 火 ①	24 木 ⑤	24 日	24 火	24 金 ⑮	24 月	24 月 振替休日
25 木 ③	25 土	25 火 ⑩	25 木 と	25 日	25 水 ①	25 金 ⑥	25 月 ⑨	25 木	25 土	25 火	25 火 卒業式
26 金 ③	26 日	26 水 ⑩	26 金 前	26 月 休	26 木 ①	26 土	26 火 ⑩	26 木 休	26 日	26 水	26 水
27 土	27 月 ⑦	27 木 ⑩	27 土 ⑮ 前期試験	27 火	27 金 ②	27 日	27 水 ⑩	27 金	27 月 ⑰	27 木	27 木
28 日	28 火 ⑦	28 金 ⑩	28 日	28 水	28 土	28 月 ⑤	28 木 ⑩	28 日	28 火	28 金	28 金
29 月 昭和の日	29 水 ⑦	29 土	29 月 試験	29 木	29 日	29 火 ⑥	29 金 ⑩	29 日	29 水	29 木 業	29 土
30 火 大学指定休日	30 木 ⑦	30 日	30 火	30 金	30 月 ①	30 水 ⑥	30 土	30 日	30 木	30 金	30 日
	31 金 ⑦		31 水	31 土		31 木 ⑥		31 火	31 金		31 月

※曜日横の○内の数字は、その日その曜日の何回目の授業であることを示しています。

【授業開始日】

前期…4月8日(月)
後期…9月20日(金)

【定期試験】 ※土日祝日を除く

前期…7月22日(月)～8月2日(金)
後期…1月27日(月)～2月7日(金)

【補講】 ※土日祝日を除く

前期…8月5日(月)～9日(金)
後期…12月17日(火)～20日(金)
1月15日(水)～16日(木)

【集中講義】 ※土日祝日を除く

前期…8月5日(月)～16日(金)
9月9日(月)～19日(木)
後期…12月17日(火)～20日(金)

【夏季・冬季・春季休業】

夏季休業…8月3日(土)～9月19日(木)
冬季休業…12月17日(火)～1月5日(日)
春季休業…2月10日(月)～

【臨時休講】

11月1日(金)学祭準備
1月17日(金)共通テスト準備

【休日開講】

5月6日(月):振替休日
7月15日(月):海の日
10月14日(月):スポーツの日
11月4日(月):振替休日

【大学指定休日】

4月30日(火)
5月1日(金)
5月2日(月)
1月14日(火)

【卒業論文提出締切】

前期…7月10日(水)
後期…1月10日(金)

年中行事



4月	5月	6月	7月	8月	9月	10月	11月	12月	1月	2月	3月
1 月	1 水 大学指定休日	1 土	1 月 ㉔	1 木 し	1 日	1 火 ㉒	1 金 学祭準備	1 日	1 水 元日	1 土	1 土
2 火	2 木 大学指定休日	2 日	2 火 ㉔	2 金 じ	2 月	2 水 ㉒	2 土 学園祭	2 月 ㉑	2 木	2 日	2 日
3 水	3 金 憲法記念日	3 月 ㉓	3 水 ㉔	3 土 ↑	3 火 夏	3 木 ㉒	3 日 学園祭 文化の日	3 火 ㉑	3 金	3 月 ㉑と後期試験	3 月
4 木 オリエンテーション	4 土 みどりの日	4 火 ㉓	4 木 ㉔	4 日	4 水	4 金 ㉒	4 月 ㉑ 休日開講	4 水 ㉑	4 土	4 火	4 火 春
5 金 入学式	5 日 こどもの日	5 水 ㉓	5 金 ㉔	5 月	5 木	5 土	5 火 ㉑	5 木 ㉑	5 日 ↓	5 水	5 水
6 土	6 月 ㉑ 休日開講	6 木 ㉓	6 土	6 火	6 金	6 日	6 水 ㉑	6 金 ㉑	6 月 ㉑	6 木	6 木
7 日	7 火 ㉑	7 金 ㉓	7 日	7 水	7 土 季	7 月 ㉒	7 木 ㉑	7 土	7 火 ㉑	7 金 ↓	7 金
8 月 ㉑	8 水 ㉑	8 土	8 月 ㉓	8 木	8 日	8 火 ㉒	8 金 ㉑	8 日	8 水 ㉑	8 土	8 土 季
9 火 ㉑	9 木 ㉑	9 日	9 火 ㉓	9 金	9 月	9 水 ㉒	9 土	9 月 ㉑	9 木 ㉑	9 日	9 日
10 水 ㉑	10 金 ㉑	10 月 ㉓	10 水 ㉓ 前期半試験切	10 土	10 火	10 木 ㉒	10 日	10 火 ㉒	10 金 ㉑ 後期半試験切	10 月 ↑ 試験予備日	10 月
11 木 ㉑	11 土	11 火 ㉑	11 木 ㉓	11 日 山の日	11 水 休	11 金 ㉒	11 月 ㉑	11 水 ㉒	11 土	11 火 運動記念の日	11 火
12 金 ㉑	12 日	12 水 ㉑	12 金 ㉓	12 月 振替休日	12 木	12 土	12 火 ㉑	12 木 ㉒	12 日	12 水	12 水 休
13 土	13 月 ㉑	13 木 ㉑	13 土	13 火	13 金	13 日	13 水 ㉑	13 金 ㉒	13 月 成人の日	13 木	13 木
14 日	14 火 ㉑	14 金 ㉑	14 日	14 水	14 土	14 月 ㉑ 休日開講	14 木 ㉑	14 土	14 火 大学指定休日	14 金	14 金
15 月 ㉒	15 水 ㉑	15 土	15 月 ㉑ 休日開講	15 木	15 日 業	15 火 ㉑	15 金 ㉑	15 日	15 水 補講	15 土	15 土
16 火 ㉒	16 木 ㉑	16 日	16 火 ㉑	16 金	16 月 敬老の日	16 水 ㉑	16 土	16 月 ㉒	16 木 補講	16 日 春	16 日 業
17 水 ㉒	17 金 ㉑	17 月 ㉑	17 水 ㉑	17 土 夏	17 火	17 木 ㉑	17 日	17 火 ↑	17 金 共通テスト準備	17 月	17 月
18 木 ㉒	18 土	18 火 ㉑	18 木 ㉑	18 日	18 水	18 金 ㉑	18 月 ㉑	18 水 ↓	18 土 共通テスト	18 火	18 火
19 金 ㉒	19 日	19 水 ㉑	19 金 ㉑	19 月	19 木	19 土	19 火 ㉑	19 木	19 日 共通テスト	19 水	19 水
20 土	20 月 ㉑	20 木 ㉑	20 土	20 火	20 金 ㉑	20 日	20 水 ㉑	20 金	20 月 ㉑	20 木 季	20 木 春分の日
21 日	21 火 ㉑	21 金 ㉑	21 日	21 水 季	21 土	21 月 ㉑	21 木 ㉑	21 土	21 火 ㉑	21 金	21 金
22 月 ㉑	22 水 ㉑	22 土	22 月 ㉑	22 木	22 日 秋分の日	22 火 ㉑	22 金 ㉑	22 日 季	22 水 ㉑	22 土	22 土
23 火 ㉑	23 木 ㉑	23 日	23 火	23 金	23 月 振替休日	23 水 ㉑	23 土 勤労感謝の日	23 月	23 木 ㉑	23 日 天皇誕生日	23 日
24 水 ㉑	24 金 ㉑	24 月 ㉑	24 水 ㉑と前期試験	24 土	24 火 ㉑	24 木 ㉑	24 日	24 火	24 金 ㉑	24 月 振替休日	24 月
25 木 ㉑	25 土	25 火 ㉑	25 木	25 日 休	25 水 ㉑	25 金 ㉑	25 月 ㉑	25 水	25 土	25 火	25 火 卒業式
26 金 ㉑	26 日	26 水 ㉑	26 金	26 月	26 木 ㉑	26 土	26 火 ㉑	26 木 休	26 日	26 水	26 水
27 土	27 月 ㉑	27 木 ㉑	27 土	27 火	27 金 ㉑	27 日	27 水 ㉑	27 金	27 月 ㉑	27 木	27 木
28 日	28 火 ㉑	28 金 ㉑	28 日	28 水	28 土	28 月 ㉑	28 木 ㉑	28 土	28 火	28 金	28 金
29 月 昭和の日	29 水 ㉑	29 土	29 月	29 木	29 日	29 火 ㉑	29 金 ㉑	29 日 業	29 水	29 土	29 土
30 火 大学指定休日	30 木 ㉑	30 日	30 火	30 金	30 月 ㉑	30 水 ㉑	30 土	30 月	30 木	30 日	30 日
	31 金 ㉑		31 水	31 土		31 木 ㉑		31 火	31 金	31 月	31 月

履修登録

4 履修登録

(1) 履修登録の流れ

履修登録は学生本人の責任において行うものであり、履修登録の不備や間違いがあればその科目の授業や定期試験を受けることができません。GAIDAI PASSの掲示等に注意して手続きを済ませてください。1年間の履修登録の流れについては以下のとおりです。

履修登録手続き		説明
前期	履修登録期間	各学年の始めに1年間の履修登録を行います。
	履修中止期間	一部科目を除き履修の中止ができます。この期間を過ぎると前期科目・通年科目の履修中止はできません。
	集中講義追加登録期間	前期集中講義（8・9月）の追加履修登録ができます。
後期	履修登録期間	後期科目の履修登録・削除を行います。（前期に行った後期科目の履修登録を変更できます。）
	履修中止期間	一部科目を除き後期科目の履修中止ができます。この期間を過ぎると後期科目の履修中止はできません。
	集中講義追加登録期間	後期集中講義（12月）の追加履修登録ができます。

4月8日（月）10：00～4月14日（日）23：59

※履修登録はGAIDAI PASSを利用して行います。

- **期間後は変更できません。**（期間内は変更可）
- 履修登録後は**必ず各自の履修登録結果を印刷して保管してください。**

履修中止

(2) 履修中止

前・後期それぞれに、「履修中止期間」を設定しています。授業内容が勉強したいものと違っていた場合や、授業を受けるには知識が不足している場合など、このままでは単位修得が難しいと感じた際はこの期間に履修登録を取り消すことができます。

※具体的な日時や方法については教務入試班よりお知らせします。

<注意点>

- ・専攻語学および研究指導は履修中止できません。
- ・兼修語学などの通年科目は、前期の履修中止期間にのみ履修中止できます。
- ・集中講義は、前期集中講義（8・9月）は前期履修中止期間にのみ、後期の集中講義（12月）は前期および後期の履修中止期間に履修中止できます。
- ・履修中止した科目はGPAの対象になりません。
- ・履修中止した科目は次学期以降（通年科目については、翌年度以降）に再び履修登録できます。

履修中止期間：

前期：5月15日（水）～19日（日）

後期：10月18日（金）～21日（月）

集中講義 ・試験期間

集中講義

前期追加登録期間：7月1日（月）～7日（日）

**後期追加登録期間：11月29日（金）
～12月5日（木）**

集中講義の日程は、別紙「集中講義日程表」を参照してください。

集中講義期間しか開講しない科目もあります。
（「教職」や「司書」などの資格科目も含まれます）

試験期間

前期：7月22日（月）～8月2日（金）

後期：1月27日（月）～2月7日（金）

	8月	9月
1 木		1 日
2 金		2 月
3 土		3 火 夏
4 日		4 水
5 月	↑ 集中講義 ↓	5 木
6 火	↑ 集中講義 ↓	6 金
7 水		7 土 季
8 木		8 日
9 金		9 月
10 土		10 火
11 日	山の日	11 水 休
12 月	振替休日	12 木
13 火		13 金
14 水		14 土
15 木	↑ 集中講義 ↓	15 日
16 金		16 月 敬老の日
17 土	夏	17 火
18 日		18 水
19 月		19 木
20 火		20 金 ①
21 水	季	21 土
22 木		22 日 秋分の日
23 金		23 月 振替休日
24 土		24 火 ①
25 日		25 水 ①
26 月	休	26 木 ①
27 火		27 金 ②
28 水		28 土
29 木		29 日
30 金		30 月 ①
31 土		

試験 ・レポート

9 試験・レポート

(1) 試験・レポートに関するガイドライン

このガイドラインは、神戸市外国語大学で実施される定期試験・レポート（卒業論文含む）に適用されます。ただし、各担当教員から別途指示がある場合はそれに従ってください。

1. 試験について

(1) 試験を受けるにあたって

① 必ず学生証を携帯し、教員の指示に従い、机の上に置いて試験を受けてください。

学生証を忘れた場合、試験当日の試験開始前までに学生支援・教育グループで「仮学生証」の発行を申し出てください。学生証を忘れたことによる不利益（試験時間に間に合わない等）はすべて学生の責任に帰します。

② 試験場への入室は試験開始後20分を限度とします。（それ以前であっても教員があらかじめ学生に別途指示していた場合は入室を認めません）

遅刻理由が本学の追試事由に当たる場合は、学生支援・教育グループ（教務入試班）に申し出てください。《本学の追試験事由の例 本人の病気・負傷（要医師の証明）、交通機関の事故（要20分以上の延着証明）》

③ 筆記用具、時計、眼鏡、ハンカチ、ティッシュ以外（筆箱、飲食物等）はすべてかばんにしまい床に置いてください。（携帯電話を時計代わりに使用することは不可）

④ 同時に携帯電話の電源および時計のアラームを切ってください。

⑤ 机の中に何もいないことを確認してください。資料、メモ、携帯電話、教科書等があれば不正行為とみなす場合があります。

⑥ 持ち込み可の試験の場合でも担当教員が認める物以外の持ち込みの場合は不正行為とみなす場合があります。

試験 ・レポート

(2) 不正行為とみなされる行為

- ① 試験問題又は答案を盗むこと。
- ② 試験に関連した内容を机、身体、所持品又は紙片等へ書き込みし、試験中に参照し又は参照させ、もしくは参照できるような状態で受験をすること。
- ③ 他人の答案を見たり、他人に自分の答案を見せたりすること。
- ④ 本人に代わって受験し、又は受験させること。
- ⑤ 持ち込み許可を受けていない書籍、ノート、電子機器等を利用し、又は利用させること。
- ⑥ 音声、動作等により答案作成に役立つ情報を伝えること、又はそのような行為に加担すること。
- ⑦ 指定された答案用紙以外の答案用紙を用いること。
- ⑧ 答案用紙をすり替え、又はすり替えさせること。
- ⑨ 試験監督の指示に従わないこと。
- ⑩ その他、明らかに公正な試験の実施を阻害すると認められる行為をすること。

(3) 不正行為を発見した場合

不正行為を発見した場合、本学の懲戒委員会を開き、そこで不正行為が確認されると懲戒処分が下されます。具体的には、懲戒処分（戒告、停学、退学）が下されるとともに、その学期のすべての履修科目に評点が与えられません。また、通年科目については、不正行為を行った学期に関わらず、全履修科目の評点が与えられません。

試験 ・レポート

2. レポートについて

(1) レポート作成にあたっての一般的な注意事項

- ① レポートの作成・提出にあたっては、必ず担当教員の指示を守ってください。
- ② 参考文献などを使用した場合は、それを明記すること。一般的には、引用部分を「 」等で表し、下記のような記載をレポートに明記します。

【著者名、書名、出版社名、発行年、引用ページの順で書く（または当該文書の最後に※1、※2、(1)、(2) …などと記載し、レポートの最後に参考文献と該当ページをまとめて記載する）】

- ③ インターネットの検索・引用を教員が認めている場合は、URL 及び検索日を明記する。

(2) レポートでの不正行為

① 試験における不正行為に類する行為

- ・他人のレポートに自分の学籍番号・氏名を記して提出すること
- ・他人にレポートを作成してもらい提出すること
- ・他人に依頼されてレポートを作成すること

② 盗用等の学問的倫理に反する行為

※注意：参考文献やインターネットから引用した文書を、引用を明記せず、自己の意見のように記述することは一般に盗用とみなされます。

(3) レポートの不正行為を発見した場合

試験と同じく学内の懲戒委員会で不正行為について調査し、不正行為が確認された場合は懲戒処分（戒告、停学、退学）が下されるとともに当該科目の評点を与えません。

追試験

(2) 追試験

【追試験に該当する事由】

追試験は、次の事由に該当する場合に限り許可することがあります。

事由	事由証明書
①本人の病気・負傷	定期試験当日静養を要する旨付記した本学所定の様式「学校感染症罹患証明書」又は医師の診断書
②家族の死亡	会葬礼状もしくは、死亡診断書 ※死亡診断書はコピーでも可
③教育実習・介護等体験	
④就職試験	就職試験受験証明書
⑤交通機関の事故	20分以上の延着証明書
⑥その他教務部長が正当な事由と認めたもの	申し立て書及び教務部長が指定する証明書

※②の家族の死亡とは、配偶者及び3親等以内の血族と2親等以内の姻族の範囲である。

なお、日数は下記に定めるとおりである。

配偶者及び1親等の血族 … 5日間

2親等の血族及び1親等の姻族… 3日間

3親等の血族及び2親等の姻族… 1日間

(日数は土日を除く実質授業日で連続した日数。葬儀当日・往復にかかる日数を含む。)

※④の就職試験は、民間企業は最終面接のみで、企業が発行する受験証明書の提出がある場合に限る。教員採用試験、公務員採用試験の場合は、一次試験合格通知書等を持参の上、教務入試班に事前に相談すること。

【追試験の申請方法】

- ・当該授業科目の追試験願い及び事由証明書を教務入試班へ提出してください。
- ・やむを得ない事由により事前の申請ができない場合は、当該授業科目の定期試験実施日を含む7日以内に追試験願い及び事由証明書を教務入試班へ提出してください。
- ・期限を超過した場合、追試験の申請は受理できません。
- ・提出を郵送またはFAXで行う場合、必ず事前に教務入試班へ連絡してください。なお、郵送の場合は必着とします。

【追試験の実施日】

追試験は、当該授業科目の定期試験実施日から、原則2週間以内に行います。

休暇

【夏季・冬季・春季休業】

夏季休業・・・8月17日（土）～9月19日（木）

冬季休業・・・12月17日（火）～1月5日（日）

春季休業・・・2月10日（月）～

【大学指定休日】

4月30日（火）、5月1日（金）、5月2日（月）、1月14日（火）

※ゴールデンウィークは4月27日（土）～5月5日（日）です

【休日開講】

5月6日（月）振替休日

7月15日（月・祝）海の日

10月14日（月・祝）スポーツの日

11月4日（月）振替休日

成績発表・ 問い合わせ

(2) 成績発表

①成績発表時期

【前期科目、集中講義科目（8月実施分）】

9月中旬に成績発表を行います。

【通年科目、後期科目、集中講義科目（9・12月実施分）】

2月下旬～3月上旬に成績発表を行います。

②成績閲覧の注意点

- ・成績はGAIDAI PASSにて閲覧可能です。
- ・成績は評価（5、4、3、不可等）及びGPAを閲覧することが可能です（点数は開示されません）。

(3) 成績問い合わせ制度

前期・後期の成績発表の日から数日間、「成績問い合わせ期間」を設けています。（日時は別途掲示します。）成績に関して教員に問い合わせたい事項がある場合は、同期間中に所定の届出書を教務入試班に提出してください。成績問い合わせ期間外や教員への直接の申し出は一切受け付けられません。

学生の個人的な理由（就職活動・クラブ活動が忙しい等）を説明する趣旨や、や単位のみを求める記述(就職が決まっている、留年してしまう等)についても、一切受け付けません。

大学生活は、多くの点で高校生活と異なっています。高校までは、毎日同じ教室に通っていたと思いますが、大学では自分が勉強する科目の行われる教室に行って、授業を受けます。毎日同じ教室に行くわけではありません。

ここでは、授業に関する準備知識をご紹介します。

入学当初は戸惑うこともあるかと思いますが、事前に少し情報を仕入れておくだけで理解が変わることもあります。このページで提供する資料を見たり、読んだりして、大学の授業の様子をつかんでください。

1. 2024年度の授業方針

2. 授業・年間予定

・年中行事表

・動画

3. 履修登録

ご自身が何の授業を勉強するか決めて、大学に申請し、承認されることを、履修登録と呼びます。「履修登録」は皆さん一人ひとりが自分で行わなければならない非常に重要な手続きです。

4. 教科書購入

教科書は、自分が履修する科目によって異なります。各自「シラバス」と呼ばれる授業要綱を確認し、購入することになります。必修科目(必ず履修しなければならない授業)の教科書は、入学式後に販売されます。また、選択科目の教科書は、神戸市外国語大学生協で申込・購入できます。詳細は、ご入学後にご案内します。

1. 履修登録オリエンテーション日時

2024年4月4日(木) ※時間は追って掲載します

2. 履修の手引き

「履修の手引き」は履修登録について詳細に説明した冊子です。冊子はオリエンテーション当日に配布しますが、3月下旬にこちらからダウンロードできるようになります。また、オリエンテーション資料もこちらからダウンロードできますので、オリエンテーションの日に持参してください。

■2024年度履修の手引き (3月下旬アップロード予定)

▶ [オリエンテーション資料](#) [授業・年間予定編](#) 

▶ [オリエンテーション資料](#) [履修登録編](#) 

■動画

[授業・年間予定編](#)

[履修登録編](#)

3. 兼修語学の登録

本学では皆さんが各学科で専攻語学として専攻する言語の他に、兼修語学(第2外国語)の履修が卒業必要単位となっています。詳細は「2. 履修の手引き」の動画をご確認ください。

・ロシア学科・中国学科・イスパニア学科の方⇒英語