

神戸市外国語大学学術情報センター
活動報告

2010 年度



神戸市外国語大学学術情報センター

統計表中の一般的な記号用法は次のとおり

「--」 該当数字なし

「0」 該当数字を四捨五入した結果、0となったもの

「…」 不明、不詳、不定及び算出不能の数

活動状況

図書館部門

1. 2010 年度の主な出来事	2
2. 蔵書数・受入数	
1) 図書	3
2) 新聞・雑誌	4
3) 視聴覚資料	4
3. 図書館サービス	
1) 開館状況	5
2) 入館者数統計	6
3) 貸出統計	7
4) レファレンス	8
5) 相互利用	8
6) データベース利用統計	9
OPAC利用統計	10
7) 視聴覚ブース利用状況	11
4. 図書館活動	
1) ガイダンスの実施	12
2) オープンキャンパス：司書による書庫ツアー・外国語図書展示	13
3) 館報の発行	13
4) 展示	14
5. 市民利用状況	15
6. 2010 年度学術情報部会	
1) 委員	16
2) 開催記録	16
3) 機関リポジトリワーキンググループ（職員）	17
7. その他	
1) 研修参加記録	18
2) 学外会議等参加記録	20
3) 見学記録	20
付・近畿機関リポジトリコミュニティ形成の支援・連続研修会 国立情報学研究所 学術機関リポジトリ構築連携支援事業	21

情報メディア部門

1. 2010年度の主な出来事	24
2. キャンパスネットワークシステム利用統計	
1) GAIDAI-NET ID 認証サービスの利用統計	25
2) メールサービス	26
3) ディレクトリーサービス	27
4) ALC Net Academy 2 英語学習システム	28
5) ポータルサイト GAIDAI PASS	28
3. 情報メディア教育施設	
1) 情報メディア教室	29
2) 利用者支援サービス	30
3) AV教室等学内ネットワークの整備状況	31
4) 学生利用PC台数の推移	31
5) 自習PC利用統計	32
6) 教員PCセットアップ等作業件数	32
4. 情報化推進WG開催状況	33
5. その他	
1) 研修参加記録	35
2) 国立情報学研究所 学術認証フェデレーション参加検討	36

参考

1) 組織・事務分掌	37
2) 蔵書・コレクション	38
3) 図書館施設・設備	39
4) 関係諸規程	
学術情報センター規程	40
図書管理規程	41
学術情報センター図書等利用規程	43
情報メディア教育施設利用規程	45
学術情報部会規程	47
5) 沿革	48
6) センター長（図書館長）	50

図書館部門
活動状況

1. 2010 年度主な出来事

2010 年

- 4 月 1 日 (木) 和田四郎センター長就任
学術情報部会の設置
- 7 月 1 日 (木) 年次報告発行
- 7 月 24 日 (土) 故小西友七先生蔵書寄贈
- 8 月 13 日 (金) 「子ども参観日」小学生の職場見学実施
- 8 月 20 日 (金) 近畿機関リポジトリ連続研修会 第 1 回開催
- 12 月 10 日 (金) 近畿機関リポジトリ連続研修会 第 4 回開催
(於神戸女子大学教育センター)



2011 年

- 2 月 15 日 (火) 公立大学図書館協議会近畿地区協議会総会・講演会開催 (於三木記念館)
- 3 月 25 日 (金) 第二閲覧室に無線 LAN 敷設
ノートパソコン 24 台、プリンタ 3 台設置

センター長交代

益岡隆志教授から和田四郎教授にセンター長が交代。

館報発行

判型を B5 判から A4 判へ変更し、リニューアル
「AD ALTIORA SEMPER」第 32 号・33 号発行



展示

- ロビー 「名誉教授・故長田夏樹先生を偲んで」
- ミニ展示 「司書のおすすめ D (Display)」として学科ごとに設定したテーマの関連資料を展示。
4 回実施

新規導入の電子資料等

参考図書分野として、GVRL (Gale Virtual Reference Library) を 4 月より 21 タイトル追加

2. 蔵書数・受入数

1) 図書

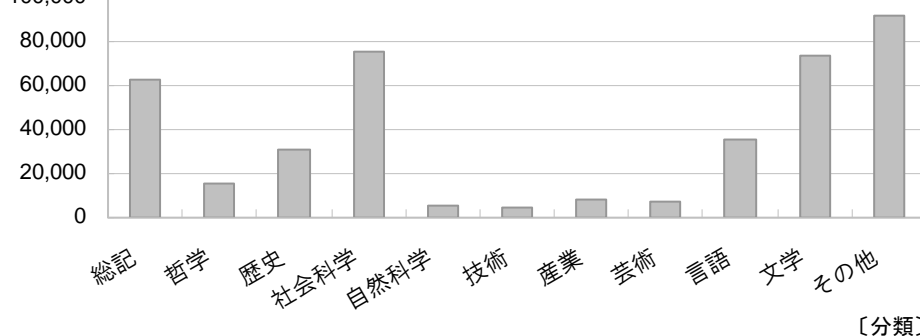
蔵書冊数

(単位：冊)

	総記	哲学	歴史	社会科学	自然科学	技術	産業	芸術	言語	文学	その他	合計
2007年度	60,928	14,792	29,404	70,820	5,637	4,294	7,496	7,212	32,805	71,368	82,378	387,134
2008年度	61,512	14,944	29,795	72,246	5,713	4,428	7,597	7,350	33,381	72,092	85,345	394,403
	和書	40,239	11,868	18,488	51,712	4,615	3,459	5,258	4,633	15,246	30,900	220,462
2009年度	洋書	21,766	3,230	11,659	22,216	1,154	1,061	2,450	2,850	19,149	41,847	181,504
	計	62,005	15,098	30,147	73,928	5,769	4,520	7,708	7,483	34,395	72,747	401,966
	和書	40,734	12,055	18,837	53,472	4,696	3,580	5,387	4,744	15,786	31,317	226,556
2010年度	洋書	21,840	3,234	11,704	22,251	1,155	1,064	2,455	2,856	19,309	42,013	183,411
	計	62,574	15,289	30,541	75,723	5,851	4,644	7,842	7,600	35,095	73,330	409,967

[冊数]

100,000



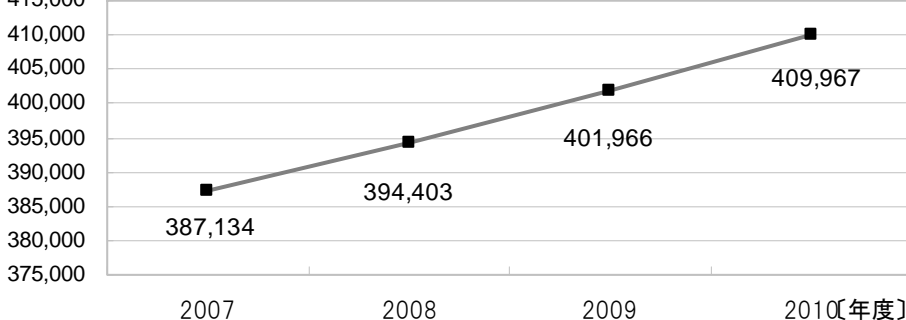
開架冊数

2008年度	80,744冊
2009年度	83,739冊
2010年度	85,676冊

2010年度蔵書構成

[冊数]

415,000



蔵書数推移

受入・除却数

(単位：冊)

	和書			洋書			合計	除却数
	購入	寄贈	計	購入	寄贈	計		
2008年度	4,864	750	5,614	1,557	235	1,792	7,406	156
2009年度	4,762	660	5,422	2,033	138	2,171	7,593	91
2010年度	5,453	724	6,177	1,881	155	2,036	8,213	212

2) 雑誌・新聞

雑誌

(単位：種)

日本語雑誌	外国語雑誌							計	総計
	英米	ロシア	中国	イスパニア	独仏	その他			
3,850	676	89	574	48	106	12	1,505	5,355	

種類数：約 5,000 種（日本語：約 3,600 種、外国語：約 1,400 種）

※ 電子ジャーナルは含めず。

受入数

(単位：冊)

	和雑誌			洋雑誌			合計
	購入	寄贈	計	購入	寄贈	計	
	2008 年度	226	964	1,190	313	43	
2009 年度	230	964	1,194	290	42	332	1,526
2010 年度	224	1,227	1,451	336	4	340	1,791

新聞

(単位：紙)

	日本語新聞	外国語新聞							計	総計
		英米	ロシア	中国	イスパニア	独仏	その他			
所蔵	14	18	6	15	5	3	4	51	65	
2011 受入	11	7	1	5	1	1	0	15	26	

※ オンラインデータベース収録紙は含めず。

2009 年 1 月より新聞データベースを導入

Image e-Edition Newspapers: “El Pais”, “New York Times” 他計 5 タイトル

Newspaper Direct Library PressDisplay: 1700 タイトル以上 60 日間閲覧可能

3) 視聴覚資料

所蔵状況

(単位：点)

	ビデオ (カセット)	レーザー ディスク	オーディオ (カセット)	オーディオ (オープン)	レコード	16mm フィルム	スライド	CD	ビデオ CD	DVD	合計
2007 年度	2,144	735	966	55	129	10	0	129	119	1,302	5,589
2008 年度	2,506	733	984	53	129	0	0	146	118	1,717	6,386
2009 年度	1,899	727	984	53	129	0	0	279	117	1,985	6,173
2010 年度	1,903	727	984	53	129	0	0	279	117	2,358	6,550

※MP3 は CD に含む

2010 年度 受入・除却数

(単位：点)

	ビデオ (カセット)	レーザー ディスク	オーディオ (カセット)	オーディオ (オープン)	レコード	16mm フィルム	スライド	CD	ビデオ CD	DVD	合計
受入	4	0	0	0	0	0	0	0	0	377	381
除却	0	0	0	0	0	0	0	0	0	4	4

3. 図書館サービス

1) 開館状況

(単位：日)

開館時間帯	9:00— 16:30	9:00— 21:10	9:00— 21:20	9:00— 21:30	10:00— 18:00	17:00— 21:10	開館日数	休館日数	市民開放 日数*
開館時間数	7:30	12:10	12:20	12:30	8:00	4:10			
4月	3	12	4	0	3	1	23	7	6
5月	0	13	4	0	5	1	23	8	5
6月	0	17	4	0	4	1	26	4	4
7月	0	2	1	18	5	0	26	5	5
8月	6	6	2	2	0	0	16	15	14
9月	7	9	3	0	1	1	21	9	21
10月	1	14	4	0	5	1	25	6	11
11月	0	15	4	0	4	1	24	6	4
12月	1	12	4	0	3	1	21	10	12
1月	0	5	1	12	3	0	21	10	3
2月	9	0	0	8	2	0	19	9	10
3月	17	0	0	0	0	0	17	14	17
計(日)	44	105	31	40	35	7	262	103	112

【休館日】 日曜日・祝日、休業期間中の土曜日、年末年始、蔵書点検期間(8月・3月)

*2010年度は9月24日から10月8日の11日間を利用可能日として拡充実施した。

開館時間

授業期間	月—木	9:00—21:10
	金	9:00—21:20
	土	10:00—18:00
休業期間	月—金	9:00—16:30

※ 毎月第3木曜日は館内整理日のため、17:00まで閉館。

※ 試験対応期間(試験前と試験期間中)には、21:30まで開館。

各フロア利用時間

期間	曜日	第一閲覧室	第二閲覧室	視聴覚ブース
授業期	月—木	9:00—21:10		9:00—20:55
	金	9:00—21:20		9:00—21:05
	土	10:00—18:00	閉室	9:00—17:45 ※第一閲覧室のみ
休業期	月—金	9:00—16:30	閉室	9:00—16:15 ※第一閲覧室のみ

2) 入館者数統計

(単位：人)

	2010年					2011年							計
	4月	5月	6月	7月	8月	9月	10月	11月	12月	1月	2月	3月	
学部生	11,520	11,654	14,479	20,221	4,791	6,120	13,031	13,556	8,815	15,112	8,389	1,655	129,343
大学院生	918	966	991	982	381	487	949	903	592	630	253	203	8,255
教職員	1,427	1,300	1,442	1,354	814	1,037	1,257	1,337	1,127	1,238	1,016	814	14,163
卒業生	188	275	283	316	175	208	209	256	178	203	150	116	2,557
市民	102	153	132	173	205	235	170	102	107	95	132	105	1,711
計	14,155	14,348	17,327	23,046	6,366	8,087	15,616	16,154	10,819	17,278	9,940	2,893	156,029

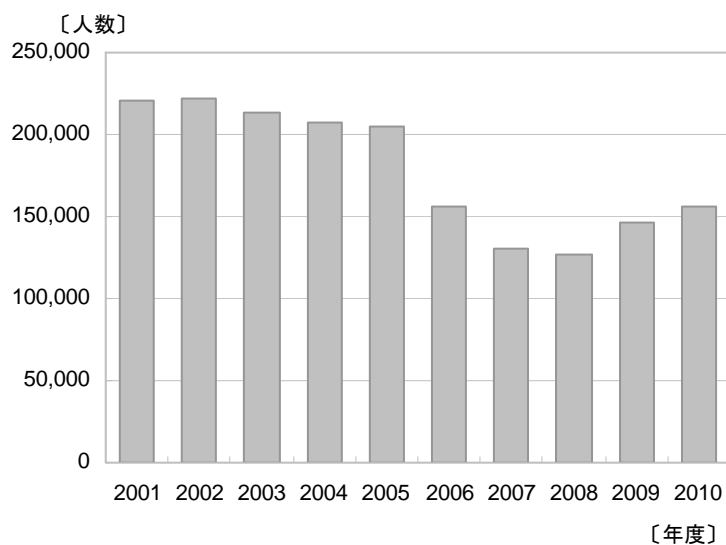
1日平均の入館者数

(単位：人/日)

	2010年					2011年							通年
	4月	5月	6月	7月	8月	9月	10月	11月	12月	1月	2月	3月	
全利用者	615	624	666	886	398	385	625	673	515	823	523	170	596
市民(内数)	17	31	33	35	15	11	15	26	9	32	13	6	15

入館者の推移

年度	在籍 学生数	図書館 入館者数
2001	2,051	221,057
2002	2,043	221,813
2003	2,127	213,237
2004	2,124	207,235
2005	2,179	204,728
2006	2,190	156,387
2007	2,188	130,580
2008	2,183	127,219
2009	2,157	145,837
2010	2,138	156,029



入館者数

3) 貸出統計

貸出冊数

(単位：冊)

	2010年						2011年						計
	4月	5月	6月	7月	8月	9月	10月	11月	12月	1月	2月	3月	
学部生	2,200	2,501	3,191	4,633	1,697	1,537	3,114	3,615	3,356	3,915	1,906	440	32,105
大学院生	464	335	409	493	210	207	340	409	310	312	174	97	3,760
教職員	595	434	438	417	235	336	413	482	323	412	280	221	4,586
卒業生	95	155	149	195	84	62	152	143	147	123	78	4	1,387
市民	219	212	177	232	147	182	205	215	227	186	207	150	2,359
計	3,573	3,637	4,364	5,970	2,373	2,324	4,224	4,864	4,363	4,948	2,645	912	44,197

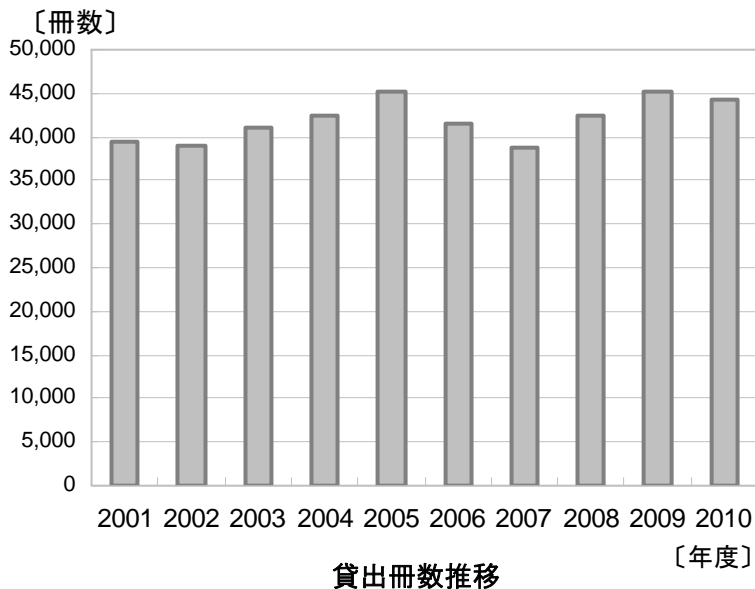
1日平均の貸出冊数

(単位：冊/日)

	2010年						2011年						通年
	4月	5月	6月	7月	8月	9月	10月	11月	12月	1月	2月	3月	
全利用者	155	158	168	230	148	111	169	203	208	236	139	54	169
市民(内数)	37	42	44	46	11	9	19	54	19	62	21	9	21

貸出冊数の推移

年度	在籍学生数	貸出者総数	貸出冊数
2001	2,051	20,524	39,341
2002	2,043	21,028	38,954
2003	2,127	21,834	41,109
2004	2,124	21,808	42,472
2005	2,179	22,756	45,258
2006	2,190	20,820	41,552
2007	2,188	18,956	38,647
2008	2,183	20,169	42,341
2009	2,157	21,900	45,121
2010	2,138	22,649	44,197



4) レファレンス

参考業務

	2010年						2011年						計
	4月	5月	6月	7月	8月	9月	10月	11月	12月	1月	2月	3月	
レファレンス	--	--	--	371	142	123	313	286	273	203	135	129	1,975

※2010年7月より集計開始

5) 相互協力

ILLによる図書貸借

	図書貸借 (単位:冊)	
	借受	貸出
大学	382	382
公共*	405	1,163
計	787	1,545

※謝絶を含む

*公共： 2001年度から行っている神戸市立図書館との相互貸借

ILLによる文献複写

文献複写 (単位:件)	
取寄	提供
409	485

※謝絶を含む

神戸研究学園都市大学図書館相互利用*による直接貸出

学園都市 (単位:冊)	
借受	貸出
68	54

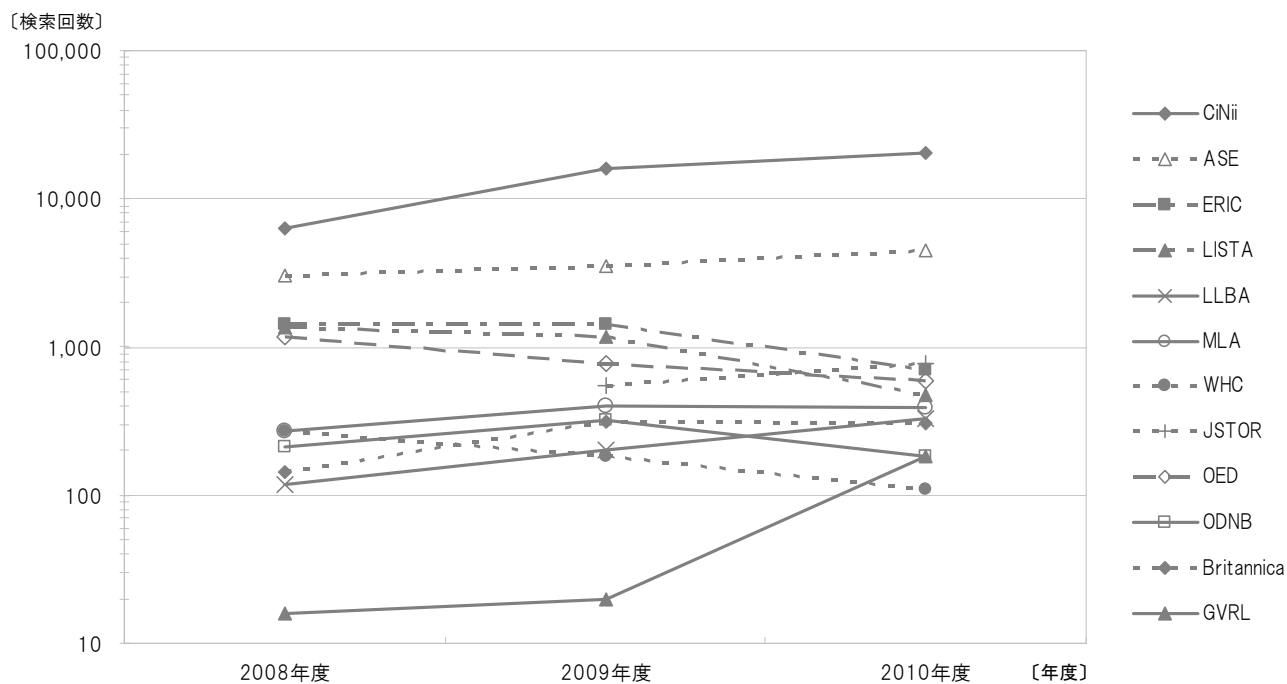
*神戸研究学園都市大学交流推進協議会の加盟大学が地域内の大学図書館の相互協力のため1998年から開始した直接貸出制度

6) データベース利用統計

(単位：回)

	CiNii	ASE	ERIC	LISTA	LLBA	MLA	WHC	JSTOR	OED	ODNB	Britannica	GVRL
2008年度	6,264	3,068	1,427	1,345	118	272	269	--	1,172	213	145	16
2009年度	15,887	3,542	1,418	1,165	203	398	182	545	780	321	310	20
2010年度	20,220	4,527	694	480	333	393	109	770	585	183	307	185

※計測方法が異なるため合計は算出せず



データベース利用状況伸び率推移

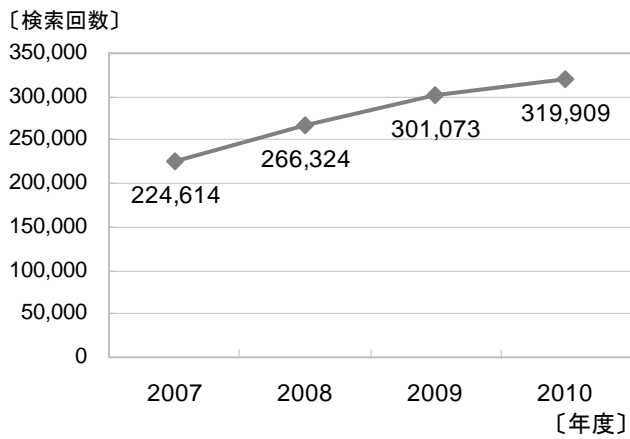
※縦軸〔検索回数〕は対数目盛になっているため、伸び率の推移を表している

データベースの収録分野(種類)と名称 ()内はインターフェース

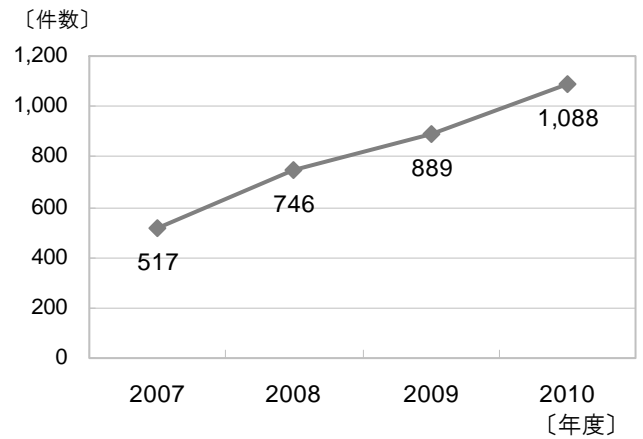
CiNii	全分野	NII 論文情報ナビゲータ
ASE	全分野	Academic Search Elite (EBSCOhost)
ERIC	教育学	Education Resource Information Center (EBSCOhost)
LISTA	図書館情報学	Library, Information Science & Technology Abstracts (EBSCOhost)
LLBA	言語学	Linguistics and Language Behavior Abstracts (CSA)
MLA	言語学	Modern Language Association International Bibliography (CSA)
WHC	歴史学	World History in Context
JSTOR	人文社会科学分野雑誌アーカイブ	
OED	英語辞典	Oxford English Dictionary
ODNB	人名事典	Oxford Dictionary of National Bibliography
Britannica	百科事典	Encyclopaedia Britannica Online
GVRL	参考図書	Gale Virtual Reference Library

OPAC(蔵書検索)利用統計

	検索回数	予約件数
2007 年度	224,614	517
2008 年度	266,324	746
2009 年度	301,073	889
2010 年度	319,909	1,088



OPAC(蔵書検索)利用推移



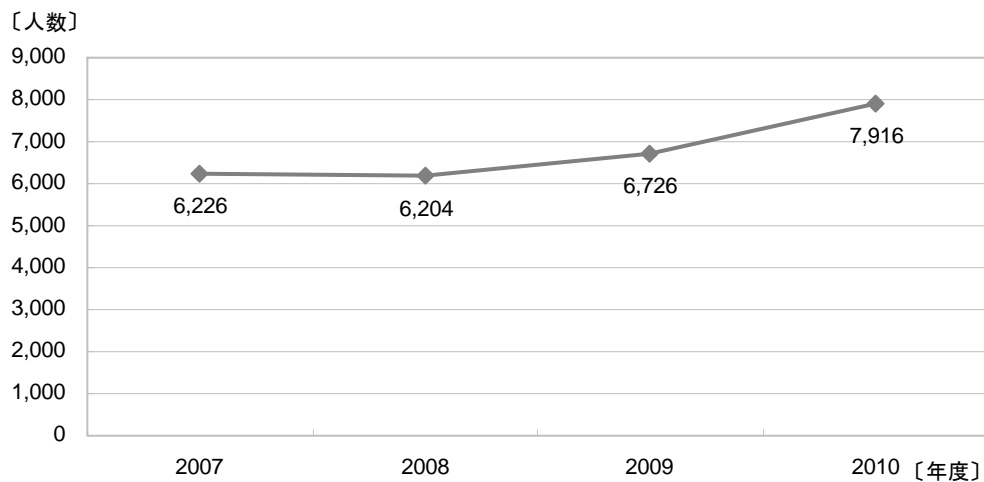
予約件数推移

7) 視聴覚ブース利用状況

(単位:人)

	2010年					2011年					合計			
	4月	5月	6月	7月	8月	9月	10月	11月	12月	1月		2月	3月	
形態別	DVD	495	600	817	678	345	399	799	859	602	458	352	167	6571
	LD	32	35	69	32	28	20	43	60	44	43	26	9	441
	ビデオ	19	39	23	15	11	11	16	30	14	18	10	3	209
	CD	6	10	5	10	0	0	0	3	7	2	6	0	49
	カセット	0	0	1	0	1	0	0	0	0	0	1	0	3
	その他	26	19	25	20	3	5	8	29	1	13	9	2	160
持込	DVD	28	25	53	44	11	34	76	67	43	26	17	8	432
	CD	3	4	7	4	0	0	0	0	0	0	0	0	18
	ビデオ	0	2	2	0	1	1	4	0	4	0	1	0	15
	その他	0	0	0	1	0	6	4	2	2	2	0	1	18
合計	609	734	1002	804	400	476	950	1050	717	562	422	190	7,916	

※ 2009年度から図書館で提供開始。



年度別利用人数

4. 図書館活動

1) ガイダンスの実施

2009 年度に続き、ゼミ対象の図書館ガイダンスを実施した。24 名の教員より申し込みがあり、28 コマのガイダンスを行った。教員数・コマ数とも前年度（23 名 29 コマ）とほぼ同数で、一定数の教員の支持を得ている。

内容は、図書館見学ツアーと文献検索講習を行う A コースと、文献検索講習とデータベースの紹介を行う B コースを用意し、A コースを 20 コマ、B コースを 8 コマ実施した。

図書館見学ツアーでは、通常学部生が入れない書庫を中心に案内し、当館の資料の全貌を紹介した。文献検索講習では、図書の検索方法、雑誌論文と雑誌の検索方法、卒業論文の検索方法、さらに、ILL の利用方法と他大学の資料の検索方法を説明した。データベースの紹介では、教員より指定されたデータベースの利用方法について説明を行った。

学生を対象にしたアンケート結果では、ガイダンスの有用性、図書館利用への意欲、説明の分かりやすさとも肯定的な評価が 9 割以上を占めた。

また、学生の利用状況を見ると、利用する資料は図書が多く、雑誌論文の利用は少なかった。また、検索方法は、ブラウジングと当館の O P A C の割合が高く、データベースの利用は低かった。

自由記述では、検索スキルの獲得や説明のわかりやすさなどを評価する意見が多数占める一方、早期実施を望む声も一部寄せられた。

実施状況		
年度	実施回数	人数
2009	29	261
2010	28	225

2010 年度ガイダンス実施一覧

番号	実施日時	コース	人数
1	4/13 (火) 5 限	A	16 人
2	4/14 (水) 7 限	A	7 人
3	4/15 (木) 3 限	A	17 人
4	4/15 (木) 4 限	A	10 人
5	4/15 (木) 7 限	B	5 人
6	4/16 (金) 3 限	B	16 人
7	4/16 (金) 4 限	A	10 人
8	4/16 (金) 7 限	A	4 人
9	4/19 (月) 4 限	A	19 人
10	4/19 (月) 7 限	A	5 人
11	4/22 (木) 5 限	A	8 人
12	4/22 (木) 7 限	B	9 人
13	4/23 (金) 3 限	A	3 人
14	4/23 (金) 4 限	A	11 人
15	4/27 (火) 5 限	A	3 人
16	4/30 (金) 4 限	A	15 人
17	5/7 (金) 2 限	A	3 人
18	5/7 (金) 3 限	B	8 人
19	5/7 (金) 4 限	B	6 人
20	6/7 (月) 5 限	A	8 人
21	6/7 (月) 6 限	B	9 人
22	6/8 (火) 7 限	A	6 人
23	6/30 (水) 5 限	A	8 人
24	7/1 (木) 5 限	A	2 人
25	7/27(火) 5 限	B	3 人
26	9/24(金) 2 限	A	3 人
27	11/30 (金) 4 限	B	4 人
28	1/17 (月) 4 限	A	7 人
			計 225 人

A:図書館見学ツアー＋文献検索講習（90 分）

B:文献検索演習＋データベース（90 分）

2) オープンキャンパス：司書による書庫ツアー・外国語図書展示

8月8日（日）22日（日）のオープンキャンパス開催に伴い、館内イベントとして「司書による書庫ツアー」ならびに「外国語図書展示」を行った。

司書による書庫ツアーは、両日の午前と午後各1回、計4回開催し、来場した高校生・保護者を書庫に案内した。書庫を巡りながら、日本の小説の外国語版に触れたり、参加者の誕生日の新聞記事を探すなどの内容で好評を博した。

外国語図書展示では、閲覧室内で専攻4言語の外国語図書を展示した。絵本や料理の本など各言語を身近に感じられるような図書を中心に展示し、多数の来場者に閲覧された。

3) 館報の発行

センターだより「AD ALTIORA SEMPER」のリニューアルを行い、判型をB5判からA4判に、刷色をモノクロからカラーに変更した。また、司書職員が担当業務とサービスを紹介するリレー連載「シリーズわたしのしごと」を開始した。2010年度は第32号（7月）と第33号（12月）を発行。

第32号（2010年7月15日発行）

- ・辞書をよむこと（和田四郎教授）
- ・ゼミ図書館ガイダンスに参加して
（第2部英米学科学生）
- ・シリーズわたしのしごと ILL 編
（橋本真里）
- ・図書館日誌
- ・外国新聞のデータベースを導入しました
- ・電子ブックで利用できるタイトルが増えました

第33号（2010年12月15日発行）

- ・身の丈ほどの本（井上幸和教授）
- ・あきらめないで！外大にない資料
オープンアクセスなら無料で入手
できます（谷本千栄）
- ・シリーズわたしのしごと カウンター編
（福井望）
- ・図書館日誌
- ・夏季蔵書点検を行いました

4) 展示

所蔵資料の展示として、①貴重書等展示（ロビー）、②テーマ展示「司書のおすすめ D (Display)」(カウンター前)、③学長エッセイ「風の便り II」紹介資料展示（閲覧室入口）の3種の展示を行った。①と②は司書による資料展示で、2010年度は以下のテーマで展示を行った。

種別	期間	テーマ	
①貴重書等展示	2010年6月～ 2011年6月	名誉教授 故・長田夏樹先生を偲んで	
		大学生生活応援します！2010	
	第8回	2010年4～5月	角度を変えて見るアメリカ
			絵本で始めよう！ロシア語
			上海 ～上海万博 開催(5/1-10/31)～
	第9回	2010年6～7月	スペインを知ろう！
			フェアトレード入門
			レポート・論文を書く！2010
			英語で書く！
			絵本で始めよう！ロシア語 ※継続
	②テーマ展示 「司書のおすすめ D(Display)」	2010年6～7月	現代中国 ～16分野の入門書～
ラテンアメリカを知ろう！			
第10回		2010年10～11月	外国人と共に生きる
			「はたらく」を考える 2010
			ブンガクの楽しみ
			レフ・トルストイ ～没後100年～
第11回		2010年12月～ 2011年3月	话剧
			スペインを味わう（食文化、料理）
			沖縄問題と領土問題
			「正義」を考える
	英語「聴ける」→「話せる」		
	ロシアの祝祭		
第11回	2010年12月～ 2011年3月	中国語で読もう ～看看汉语，念念汉语～	
		ノーベル文学賞を読む（スペイン語圏）	
		平和について考える	

5. 市民利用状況

市民利用

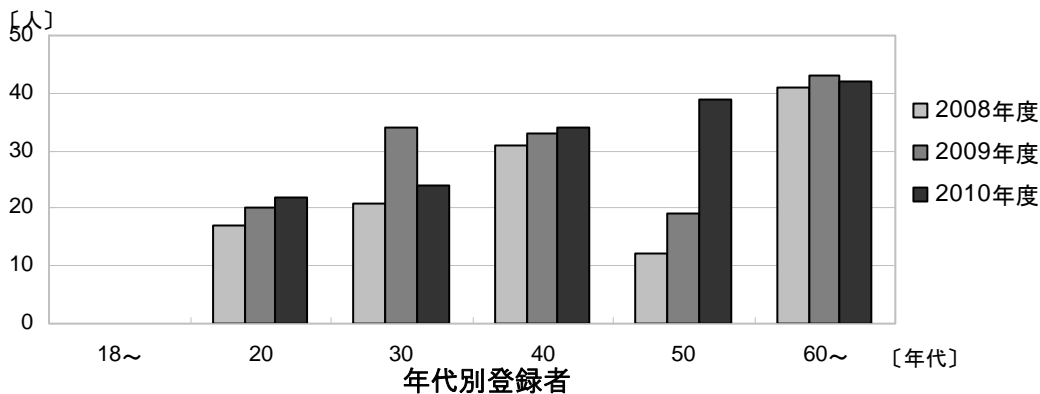
	2010年						2011年						計	2009年度
	4月	5月	6月	7月	8月	9月	10月	11月	12月	1月	2月	3月		
開館日数	6	5	4	5	14	21	11	4	12	3	10	17	112	96
入館者数	102	153	130	173	205	235	170	102	107	95	132	106	1,710	1,133
登録者数	12	16	10	19	31	16	14	8	12	8	7	8	161	149
貸出冊数	219	212	177	232	147	182	205	215	227	186	207	150	2,359	2,248

※2010年度は9月24日から10月8日の11日間を利用可能日として拡充実施した。

年代別登録状況

(単位：人)

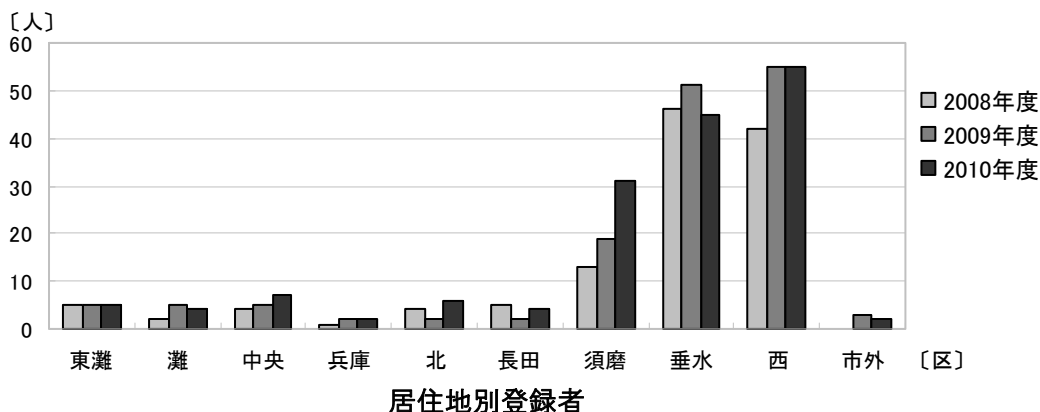
年代別	18～	20代	30代	40代	50代	60代～	計
2008年度	0	17	21	31	12	41	122
2009年度	0	20	34	33	19	43	149
2010年度	0	22	24	34	39	42	161



居住地別登録状況

(単位：人)

	区東灘	灘	中央	兵庫	北	長田	須磨	垂水	西	市外	計
2008年度	5	2	4	1	4	5	13	46	42	0	122
2009年度	5	5	5	2	2	2	19	51	55	3	149
2010年度	5	4	7	2	6	4	31	45	55	2	161



6. 学術情報部会

- ・2010年4月より、学術情報部会が発足した。
- ・学術情報部会は、学術情報センターに関する、以下の事項について審議する。

- (1) 資料の選択・収集・保存に関する事項
- (2) 情報発信・機関リポジトリに関する事項
- (3) 利用サービスの向上に関する事項
- (4) 地域貢献・市民開放に関する事項

1) 2010年度委員

部会長	和田四郎	学術情報センター長
委員	本多 啓	教授 英米学科
委員	井上幸和	教授 ロシア学科
委員	竹越 孝	准教授 中国学科
委員	成田瑞穂	専任講師 イスパニア学科
委員	篠田実紀	准教授 国際関係学科
委員	友田康信	准教授 法経商
委員	芝 勝徳	教授 総合文化
委員	小島泰雄	教授 研究所
委員	喜多泰志	学術情報センターグループ長

2) 開催記録

第1回 2010年5月26日(水) 13:30~15:00

[報告] 図書館の現状について

[審議] 1) 部会の運営と検討事項について

2) 機関リポジトリ検討ワーキングの設置について

3) 閲覧用図書等の選定について

[その他] 学科別視聴覚資料の選定依頼について

第2回 2010年7月7日(水) 13:00~14:00

[審議] 1) 市民利用制度の拡充について

2) 和雑誌のみなおしについて

[報告] 1) 2010年度前期ガイダンス実施状況について

2) 国立国会図書館学位論文デジタル化事業について

第3回 2010年11月17日(水) 12:30~13:30

[審議] 1) 市民利用制度の拡充について

2) 2011年度購入和雑誌について

[報告] 1) リポジトリWG活動中間報告

2) 大学評価分科会報告における指摘事項・実施視察における質問事項等について

第4回 2011年2月2日(水) 13:30~14:30

[審議] 1) 2011年度・年度計画について

No.14 図書館利用の促進・機能充実

No.15 学内コンテンツのデジタル化(リポジトリ構築)

No.38 図書館の市民開放

2) リポジトリ運用指針について

[報告] 1) 第二閲覧室ノートパソコン設置について

2) 2011年度図書館開館予定について

3) 機関リポジトリワーキンググループ(職員)

学術情報部会の下に、機関リポジトリについて検討するワーキンググループが設置された。

第1回 2010年8月10日(火)

NIIポータル研修報告・NIIの動向について 役割分担と今後の進め方

第2回 2010年9月16日(木)

紀要等学内成果の編纂・印刷・著作権処理の現状 リポジトリ搭載にむけて整備すべき項目について

第3回 (システム実習会) 2010年10月14日(木)

システム担当者が、リポジトリシステムDSpaceインストール等の実習

第4回 2010年11月8日(月)

CiNiiへの紀要論文データ登録について

第5回 2011年1月21日(金)

運用指針について検討 必須項目など 今後検討すべき項目の洗い出し

第6回 2011年2月23日(水)

初期登録予定コンテンツ CSIコンテンツ支援への補助申請について メタデータの必要項目の検討

7. その他

1) 研修等参加記録

学術情報班

日程	用務・研修名	主催	会場
6/3	IDEC LIBRARY FAIR 2010	アイデックコントロールズ(株)	アイデックコントロールズ(株)本社
6/16	ジャパンナレッジ フレンドシップセミナー 2010	(株)ネットアドバンス	ラマダホテル大阪
6/25	日経テレコン 21 スクール	日本経済新聞社	日本経済新聞社大阪支社
6/29	学術情報ソリューションセミナー2010 in 大阪	サンメディア	ヒルトンプラザウエスト
7/6	EBSCO Japan セミナー 2010	EBSCO Information Services Japan	阪急グランドビル
7/15	LIMEDIO Seminar 2010	(株)リコー	スイスホテル南海大阪
7/28～ 7/30	平成 22 年度 学術ポータル担当者研修	国立情報学研究所	名古屋大学
8/20	第 1 回近畿機関リポジトリ連続研修会	大阪大学	神戸市外国語大学
9/3	平成 22 年度 公立大学協会図書館協議会研修会	公立大学協会図書館協議会	都留文科大学
9/7	ICT 研修	神戸市企画調整局情報化推進部	職員人材開発センター
9/10	第 62 回近畿地区図書館学科協議会	近畿地区図書館学科協議会	大阪芸術大学
9/10	近畿機関リポジトリ技術研修会	大阪大学	大阪大学
9/15～ 9/17	目録システム講習会（図書コース）	国立情報学研究所	関西学院大学
9/27	ILL システム研修	国立情報学研究所	大阪大学
9/16～ 9/17	平成 22 年度全国図書館大会	日本図書館協会	なら 100 年会館 帝塚山大学
9/21～ 9/22	DRF Tech Kagawa	DRF デジタルリポジトリ連合	香川大学
9/28～ 9/30	図書館等職員著作権実務講習会	文化庁	神戸大学
9/24	第 2 回近畿機関リポジトリ連続研修会	大阪大学	龍谷大学

10/5～ 10/8	大学図書館職員短期研修	国立情報学研究所	京都大学
10/22	第3回近畿機関リポジトリ連続研修会	大阪大学	奈良女子大学
11/17	アジア情報研修	国立国会図書館関西館	国立国会図書館関西館
11/25～ 11/26	学術情報オープンサミット 2010	図書館総合展 運営委員会他	パシフィコ横浜
11/30	平成22年度兵庫県大学図書館協議会研究会	兵庫県大学図書館協議会	神戸大学
12/10	平成22年度兵庫県大学図書館協議会研修会 第4回近畿機関リポジトリ連続研修会	兵庫県大学図書館協議会 大阪大学	神戸女子大学
1/20	第5回近畿機関リポジトリ連続研修会	大阪大学	大阪市立大学
2/17	平成22年度 私立大学図書館協会阪神地区研究会	私立大学図書館協会西地 区部会	大阪女学院大学
2/17	平成22年度 図書館等職員研修講座	兵庫県立図書館	兵庫県立図書館

2) 学外会議等参加記録

兵庫県大学図書館協議会

- 4/16 役員会・企画委員会（神戸大学）
- 5/10 企画委員会（流通科学大学）
- 7/23 第109回総会（流通科学大学）
- 11/30 研究会（神戸大学）
- 12/10 研究会（神戸女子大学）

公立大学図書館協議会

- 6/3 第1回拡大会役員会・事務長会（ホテル名古屋ガーデンパレス）
- 6/4 第42回総会（ホテル名古屋ガーデンパレス）
- 12/3 第2回拡大会役員会（AOSSA 福井市）

公立大学図書館協議会近畿地区協議会

- 2/15 総会・講演会（本学）

神戸研究学園都市大学交流推進協議会・図書館部会

- 6/16 第32回会議（UNITY）

大学図書館近畿イニシアティブ能力開発専門委員会

- 5/19, 6/16, 7/29, 9/29, 12/3, 1/25 会議
- 6/24-25 初任者研修実施

公私立大学図書館コンソーシアムPULC

- 9/15 版元説明会（近畿大学）

3) 見学記録

リポジトリ構築、図書館機能充実、情報化推進、学習支援策の検討のため、以下の大学の見学を行った。

- 11/1 国際基督教大学 附属図書館・総合学習センター
- 11/2 東京外国語大学 附属図書館・教育情報化支援室・総合情報コラボレーションセンター
- 11/11 兵庫教育大学 附属図書館

近畿機関リポジトリコミュニティ形成の支援・連続研修会

学術情報のオープンアクセスを推進するための有効な手段として機関リポジトリとその活動を推進するために、大学の密集する近畿地区で、担当者間の有意義なコミュニティを形成発展するために実施されたプロジェクトである。

本プロジェクトは、国立情報学研究所（NII）の学術機関リポジトリ構築連携支援事業平成 22-24 年度委託事業（領域 3）に採択され、ファンドを受けて活動し、本学図書館も連携機関として活動を行った。

代表機関：大阪大学 分担機関：奈良女子大学 連携機関：神戸市外国語大学・大阪市立大学・龍谷大学

●本学担当研修会・記録

第 1 回

- 【日時】 2010 年 8 月 20 日（金） 14:00-17:00
 【場所】 神戸市外国語大学 共同研究棟 3F 応用視聴覚教室
 【テーマ】 みんなで未構築機関向けの話をしよう
 【プログラム】 参加者（42 名）



- ・あいさつ 喜多泰志（神戸市外国語大学学術情報センターグループ長）
- ・プロジェクト代表機関による趣旨説明 前田信治（大阪大学附属図書館学術情報整備室）
- ・事例報告 1 谷本千栄（神戸市外国語大学学術情報センター）
- ・事例報告 2 芝野朋子（龍谷大学図書館事務部（深草図書館））
- ・事例報告に関する質疑応答の時間 司会：土出郁子（大阪大学附属図書館学術情報整備室）
- ・リポジトリサーバ見直し検討の時間 前田信治
- ・なんでも質問大会 司会：前田信治
- ・閉会の言葉 谷本千栄

第 4 回

- 【日時】 2010 年 12 月 10 日（金） 13:30-17:00
 【場所】 神戸女子大学教育センター 特別講義室
 【テーマ】 学内広報で協力者を探そう！
 【プログラム】 参加者（63 名）

- ・開会あいさつ 和田四郎（神戸市外国語大学学術情報センター長）
- ・プロジェクト代表機関による趣旨説明 前田信治（大阪大学附属図書館学術情報整備室）
- ・学内合意、どう形成しましたか？ 司会：谷本千栄（神戸市外国語大学学術情報センター）
- ・事例報告 「KURENAI の広報戦略 リポジトリ事業の持続性を高めるマーケティング」
天野絵里子（京都大学附属図書館情報管理課電子情報掛）
- ・事例報告・質疑応答 「神戸大学学術成果リポジトリ Kernel の事例報告」
末田真樹子（神戸大学附属図書館情報管理課電子図書館係）
- ・Let's 広報！「先生、コンテンツください」（研究室訪問を実演してみます）
- ・なんでも質問大会 司会：中山貴弘（神戸大学附属図書館情報管理課電子図書館係）
- ・閉会あいさつ 加川みどり（神戸松蔭女子学院大学図書館）

情報メディア部門
活動状況

1. 2010 年度の主な出来事

2010 年

- 4 月 5 日 (月) ・「学内ネットワークサービス」について
新入生向けオリエンテーション実施
- 7 日 (水) ・CALL 教室の新規供用開始(第 4AV 教室)
・CAI 教室を廃止し、マルチメディア対応
教室 2 室へ改修 (学舎 1 階)
- 12 日 (月) ・学務システムのポータルシステム
(GAIDAI PASS) の WEB 履修運用開始
- 16 日 (金) ・学内ネットワークサービス「ユーザーズ
ガイド」(専任教員向け) の WEB 公開
- 6 月 10 日 (木) ・構成管理システム事務局向け説明会開催
- 14 日 (月) ・構成管理システムの導入と運用開始
- 18 日 (金) ・構成管理システムの事務局展開完了
- 7 月 12 日 (月) ・構成管理システムの教育用 PC への展開完了 (3 AV を除く)
- 8 月 13 日 (金) ・「子ども参観日」小学生の職場見学実施
- 9 月 1 日 (水) ・学内 PC 及びソフトウェアの棚卸し調査開始
- 10 月 1 日 (金) ・Web メールサービス(教員用セカンドメール)の提供開始
- 13 日 (水) ・構成管理システムの教員向け説明会開催
・構成管理システムの教員展開開始



2011 年

- 1 月 4 日 (火) ・A3 対応スキャナ (1 台) を新設 (学生コンピュータ室)
- 27 日 (木) ・学術認証フェデレーション[GAKUNIN]説明会開催
- 3 月 8 日 (火) ・学生貸出し用 PC (10 台) を新設 (学生会館)
- 10 日 (木) ・学舎の全教室に LAN 配線を敷設
- 18 日 (金) ・無線 LAN アクセスポイント (4 機) を新設 (図書館第 2 閲覧室)
- 28 日 (月) ・学内 LAN 接続 PC (24 台) を新設 (図書館第 2 閲覧室)
・プリンタ (3 台) を新設 (図書館第 2 閲覧室)

2. キャンパスネットワークシステム利用統計

1) GAIDAI-NET ID 認証サービスの利用統計

本学が、提供している様々なシステムでは ID とパスワードの同期をとり、同一のユーザアカウントでログオンできるサービスを提供している。

※ ID の登録は人／サービス単位で実施。

提供サービス： 7
登録アカウント (ID) の数： 11,505 (延べ人数)

【2010.7.13 時点】(単位:アカウント)

サービス種別	専任教員	非常勤講師	院生・学生	職員	その他
学内メールサービス	110			63	5
学外(SSL)接続サービス	23				4
Web メールサービス	0		2,446	3	222
ディレクトリサービス(PC ログイン)	106	221	2,446	3	241
教材 BOX サービス	10	3	2,446		2
ALCNetAcademy2	106	221	2,446		54
GAIDAI-PASS	106	218	2,446		
合計	461	663	9,784	69	528

2) メールサービス

本学では「学内メール」と「Web メール」のメールサービスを提供し、「学内メール」サービスでは、さらに利便性を向上させるために学外からのSSL接続を可能としている。

各種サービス設計

学内メール： 機密性を重要視した。専任教員・職員が対象。

学外(SSL)接続： 機密性を重要視しつつ利便性を向上させた。専任教員が対象。

Web メール： 利便性に優れている。専任教員・学生が対象。

メールサービス利用者数	(単位：人)	メーリングリスト数
学内メール	194	メーリングリスト 87
学外(SSL)接続	27	
Web メール	2,671	
計	2,892	

i. 学内メール登録者内訳

【2010.7.13 時点】

	サブドメイン ○○.kobe-cufs.ac.jp	アカウント数	SSL 利用 申請者数	メーリング リスト数	メーリングリスト 登録メンバ数
職員「事務局」	office	63	---	73	446
職員「学術情報センター」	lib	16	---	7	47
専任教員	inst	110	23	7	147
(管理者)		5	4	---	---
合計	(3)	194	27	87	640

ii. Web メール登録者内訳 (※2010 年度より導入)

【2010.7.13 時点】

	サブドメイン ○○○.kobe-cufs.ac.jp	利用者	アカウント数
学生	ug	学生・院生	2,384
		職員	3
		ゲストアカウント	102
		(管理者)	54
		(GAIDAI-PASS 評価)	45
院生 [2010 年度以降の入学生]	gs	院生 [2010 年度以降の入学生]	62
		(管理者)	5
		(GAIDAI-PASS 評価)	13
専任教員	instg	専任教員	0
※2010 年 10 月よりサービス開始		(管理者)	3
合計	(3)		2,671

3) ディレクトリサービス

大学のネットワークに接続されたコンピュータを利用し、ここでデータを保存すると、自動的に学内のネットワーク上に用意されたそれぞれの領域に保存される。このネットワーク上のデータは同じ ID を利用する限り、学内のコンピュータであればどこからでもアクセスできる。

(※授業支援サービス)

各種サービス設計

個人フォルダ： 機密性に優れ、且つパソコンにログオンするだけで利用できる。

教材 BOX： サービス利用教員の方にフォルダを作成・設定する事により、教員と学生間でデータの受け渡しが可能となる。(※利用開始時に、利用者による各種設定が必要なサービス)

※ディスク利用制限： 専任教員 20G / 非常勤講師 5G / 学生 1G

ディレクトリサービス利用者数 (単位：人)

認証アカウント登録者数	3,023
教材 BOX 設定教員	15

ディレクトリサービス登録者内訳

【2010.7.13 時点】

	サブドメイン ○○.kobe-cufs.ac.jp	利用者	アカウント数	教材 BOX 作成	
学生用	ug	学生・院生	2,384	教材の参照と 提出が可能	
		職員	3		
		ゲストアカウント	102		
		(管理者)	54		
		GAIDAI-PASS 評価	45		
院生用 [2010 年度以降の入学者]	gs	院生 [2010 年度以降]	62		
		(管理者)	5		
		GAIDAI-PASS 評価	13		
教員用	inst	専任教員	106		10
		非常勤講師	221		3
		ゲストアカウント	10	--	
		(管理者)	9	2	
職員用	---	アカウント管理者	3	--	
特権管理者用	---	(管理者)	6	--	
合計	(3)		3,023	15	

4) ALC NetAcademy2 英語学習システム

ひとりひとりのペースや目的にあわせ段階的なステップアップを実現できるよう、ALC NetAcademy2では、豊富なコンテンツを提供している。

ALC NetAcademy2 登録者数

登録アカウントの数	2,827
-----------	-------

ALC NetAcademy2 :

- ・初級者から上級者まで幅広いレベルの学習者に対応
- ・2006年5月リニューアルの新 TOEIC®テストに対応
(500問を用意)
- ・話速変換機能で速聴力を養成
- ・異なるパターンの練習で速読力を養成
- ・シャドーイングやディクテーション機能で英語力を強化

ALC NetAcademy2 登録者内訳 【2010.7.13 時点】

アカウント数	
教員	106
非常勤講師	221
学生・院生	2446
ゲストアカウント	54
合計	2,827

※ALC NetAcademy2 はシングルサインオンの環境で提供

5) ポータルサイト GAIDAI PASS

本学では、教員や学生一人ひとりに専用の Web 画面を割り当て、各人のパソコンで、教育・履修に必要な情報を編集・取得できるポータルサイト（通称：GAIDAI PASS）を提供している。

※GAIDAI PASS は学外からもアクセス可能。

GAIDAI PASS 登録者数 (*ID 認証サービス利用者限定)

登録アカウントの数	2,770
-----------	-------

GAIDAI PASS 登録者内訳 【2010.7.13 時点】

アカウント数	
教員	106
非常勤講師	218
学生・院生	2,446
合計	2,770

※ここでの値は、ID 認証サービス利用者限定した値です

3. 情報メディア教育施設

1) 情報メディア教室

i. 概要

LL (Language Laboratory) 教室 : 2室 (1 AV、2 AV)

CALL (Computer Assisted Language Learning) 教室 : 3室 (3 AV、4 AV、5 AV)

応用視聴覚教室 (同時通訳ブース4室及会議システム) : 1室 (応用)

ii. 使用率

教室名	定員	2007年度		2008年度			2009年度			
		時限数	使用率 (%)	使用率 (%)	時限数	使用率 (%)	使用率 (%)	時限数	使用率 (%)	使用率 (%)
CAI	48	8	13		5	8		9	14	
第1 AV	70	45	70		52	81		46	72	
第2 AV	48	42	66		39	61		52	81	
第3 AV	49	43	67	44	43	67	45	53	83	50
第4 AV	54	34	53		36	56		23	36	
第5 AV	54	39	61		39	61		53	83	
応用	40	6	9		12	19		21	33	
音声学		6	9		6	9				

教室名	定員	2010年度		
		時限数	使用率 (%)	使用率 (%)
第1 AV	70	39	56	
第2 AV	48	45	64	
第3 AV	49	55	79	67
第4 AV	54	54	77	
第5 AV	54	45	64	
応用	60	41	59	

★ 使用率 (%) = 時限数 / 70 (小数点以下四捨五入)

・ 2009年度までの使用率 (%) = 時限数 / 64

・ 時限数は半期を1、通年または前期・後期の講義を2としてカウント

★ 2009年度に音声学実験室はメディア編集室に改修

★ 2010年度にCAIはマルチメディア教室2室に改修

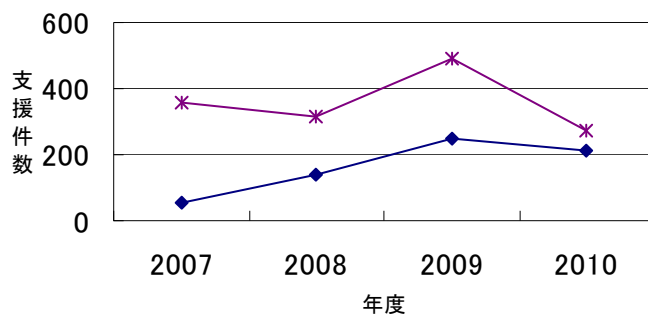
2) 利用者支援サービス

情報メディア班では、教員や学生が快適にネットワーク環境を利用できるように、利用者支援サービスを提供している。

利用者支援統計

i. 利用者支援統計 (単位：件)

年度	情報メディア教室	学内 LAN (PC) 等
2007	54	356
2008	141	313
2009	251	493
2010	211	271



※対応例：

- ・ CALL 教室利用支援
- ・ AV 機器利用支援
- ・ コンピュータ利用方法等支援
- ・ コンピュータソフト利用方法等支援

—◆— 情報メディア教室 —*— 学内LAN(PC)等

ii. 教材作成統計

	2007 年度	2008 年度	2009 年度	2010 年度
受付件数	114	113	113	75
入力本数	191	183	144	124
出力本数	274	186	179	130

iii. 貸出ノート PC 利用統計

	2010 年												合計	
	4月	5月	6月	7月	8月	9月	10月	11月	12月	1月	2月	3月		
PC 貸出数	OS-Win	76	114	83	66	58	97	111	104	178	344	258	44	1533
	OS-Mac	1	0	2	3	0	2	0	4	2	1	3	0	18
	計	77	114	85	69	58	99	111	108	180	345	261	44	1551
最大貸出数 (日)	8	10	8	7	6	15	20	19	11	29	14	8		
貸出し利用日	25	31	24	27	20	16	21	22	27	31	28	13	285	
平均貸出数 (台)	3.1	3.7	3.5	2.6	2.9	6.2	5.3	4.9	6.7	11.1	9.3	3.4	5.4	

3) AV 教室等学内ネットワークの整備状況

学 舎	101	102	103	104	105	106	107		
	201	202	203	204	205	206	207	208	209
	301	302	303	304	305	306	307	308	309
	401	402	403	404	405	406	407	408	409
第2学舎	501	502	503	504	505				
共同研究棟	601	602	603	604	605	606	607	608	609
	610	611	612	613					
	1AV	2AV	3AV	4AV	5AV	応用視聴覚			
第2個人研究棟	701	702	703	704					

情報コンセントのみ
 ビデオデッキのみ DVD・ビデオ一体型デッキ マルチメディア装置 (OHC, DVD, VHS, 操作卓等)
 LL・マルチメディア CALL・マルチメディア 同時通訳会議・マルチメディア

★ 全教室に教卓用情報コンセント設置

4) 学生利用 PC 台数の推移

(単位:台)

年度	CAI CALL 教室	授業 貸出 PC	キャリ アサポ ートセ ンター	国際交 流セン ター	学生 支援 教育G ロビ ー	院生 研究 室	図書 館	学生 会館 貸出	学生 PC室	図書 館ロ ビー	学生 会館 2Fロ ビー	その他	合計
2007	151	10	4	2	2	20	14	11	24	12	8	-	258
2008	151	6	4	2	3	12	14	29	24	12	7	1	265
2009	155	20	4	2	-	14	12	29	24	12	5	1	275
2010	157	33	4	2	4	14	12	32	24	12	8	3	305

5) 自習 PC 利用統計

i. PC 数

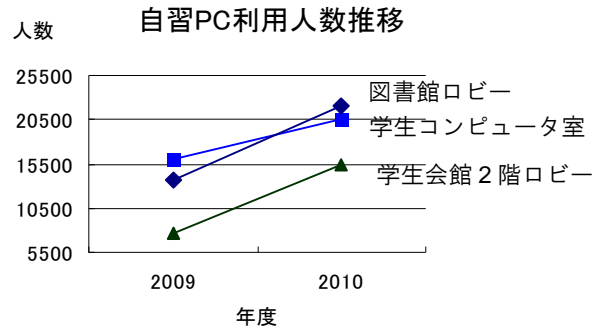
(単位:台)

年度	学生 コンピュータ室	図書館ロビー	学生会館 2階ロビー	合計
2009	24	12	5	41
2010	24	12	8	44

※ 2011年3月末に図書館第2閲覧室にノートPC24台を設置。

ii. 利用人数

年度	学生 コンピュータ室	図書館ロビー	学生会館 2階ロビー	合計
2009	16,043	13,622	7,581	37,246
2010	20,602	22,037	15,309	57,948

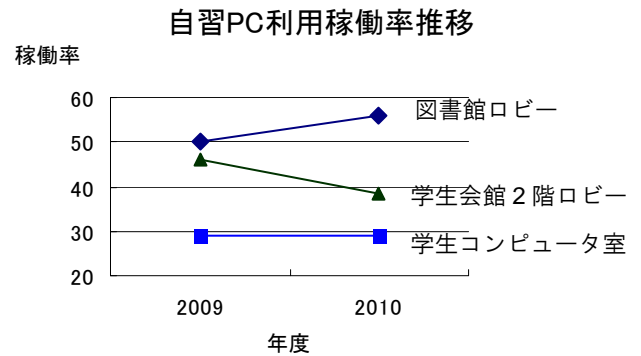


iii. 稼働率

年度	学生 コンピュータ室	図書館ロビー	学生会館 2階ロビー	合計
2009	29.0	50.0	46.1	37.6
2010	28.8	56.0	38.6	38.4

(単位:%)

★稼働率=[ログオン時間/開放時間]



6) 2010年度 教員 PC セットアップ等作業件数

作業内容	OS	2010年												合計
		4月	5月	6月	7月	8月	9月	10月	11月	12月	1月	2月	3月	
新規セットアップ	Win	2	5	1	0	1	2	1	0	1	1	7	0	21
	Mac	3	1	1	2	0	0	1	0	3	4	3	0	18
	小計	5	6	2	2	1	2	2	0	4	5	10	0	39
ソフト追加 Update等	Win	1	0	1	0	0	0	1	4	1	0	0	0	8
	Mac	0	0	0	1	0	0	1	0	3	0	0	0	5
	小計	1	0	1	1	0	0	2	4	4	0	0	0	13
メンテナンス 不具合対応	Win	1	2	0	0	0	0	0	0	2	1	0	2	8
	Mac	0	0	0	1	0	0	0	2	0	2	0	1	6
	小計	1	2	0	1	0	0	0	2	2	3	0	3	14
合計		7	8	3	4	1	2	4	6	10	8	10	3	66

4. 情報化推進 WG 開催状況

第1回 2010年4月16日(金) 10:00~11:00 小会議室

- ・2009年度自己点検評価結果(案)について
- ・2010年度検討項目について
- ・その他

第2回 2010年6月4日(金) 10:00~11:00 小会議室

- ・学務システム(授業システム)について
- ・教員メールサービスについて
- ・3AV教室の今後のあり方について
- ・構成管理サービススケジュールについて
- ・その他

第3回 2010年7月9日(金) 10:00~11:00 小会議室

- ・学務システム(授業システム)について
- ・教員メールサービスについて
- ・3AV教室の今後のあり方について
- ・学生用PCの新規調達について
- ・構成管理サービススケジュールについて
- ・その他

第4回 2010年9月10日(金) 10:00~11:00 小会議室

- ・学務システム(教員掲示登録機能の設定)について
- ・教員メールサービス(Webメール)の利用開始について
- ・構成管理システムの導入(教員)について
- ・その他

第5回 2010年10月27日(水) 10:00~11:00 小会議室

- ・「地域雇用創造ICT絆プロジェクト」に係る申請について
- ・学生用PCの調達について
- ・アルクネットアカデミーについて
- ・教育・研究ソフトの購入希望について

第6回 2010年11月12日(金) 10:00~11:00 小会議室

- ・学内限定コンテンツ事業者によるWEB誤公開について
- ・「地域雇用創造ICT絆プロジェクト」に係る申請結果(内示)について
- ・学生用PC(図書館増築スペース)の調達について
- ・その他

第7回 2010年12月17日(金) 10:00~11:00 小会議室

- ・学内限定コンテンツ事業者によるWEB誤公開について
- ・「地域雇用創造ICT絆プロジェクト」に係る申請結果(内示)について
- ・学生用PC(図書館増築スペース)の調達について
- ・その他

第8回 2011年2月4日(金) 10:00~11:00 小会議室

- ・2011年度計画(案)について
- ・学内LAN非接続端末の構成管理システム登録について
- ・ペーパーレス会議システムについて
- ・学術認証フェデレーション参加に向けた検討について
- ・ALCNetAcademy2の学生ニーズの把握について
- ・図書館内アクセスポイントの設置について
- ・地デジ化対応について

5. その他

1) 研修等参加記録

情報メディア班

日程	用務・研修名	主催	会場
6/17	第7回大学カンファレンス	シスコシステムズ合同会社	シスコシステムズ合同会社大阪 オフィス 7F
6/29	PKI Day 2010-〈社会基盤としてのPKI/PKIの10年〉	NPO 日本ネットワークセキュリティ協会	東京ウィメンズプラザ
7/7	Direction 2010	トレンドマイクロ株式会社	ANA インターコンチネンタルホテル東京
7/8	第1回教育ITソリューションEXPO	リードエグジビションジャパン株式会社	東京ビッグサイト
7/23	現場の声が聞けるセミナー2010 Mac×教育=!? Vol.2	三谷商事株式会社	メルパルク大阪 4F ソレイユ
10/8	平成22年度第1回機関リポジトリ支援のためのワーキンググループ会議	兵庫県大学図書館協議会	神戸大学附属図書館 自然科学系図書館
10/18	クラウド導入最適化セミナー～セキュリティで差がつくクラウド導入・活用の勘所～	株式会社 QUICK 電子サービス	ヒルトン大阪
11/15～16	情報処理技術セミナー	国立情報学研究所	国立情報学研究所
11/26	情報セキュリティソリューションセミナーin大阪	NRI セキュアテクノロジーズ株式会社	野村総合研究所 大阪総合センター8F
12/9	2010年度「SINET & 学認説明会」	国立情報学研究所	キャンパスプラザ京都
12/10	兵庫県大学図書館協議会研修会	兵庫県大学図書館協議会	神戸女子大学 教育センター
12/10～11	平成22年度 情報教育研究集会	京都大学（共催：国立大学情報教育センター協議会）	京都テルサ テルサホール
1/13	平成22年度第2回機関リポジトリ支援のためのワーキンググループ会議	兵庫県大学図書館協議会	神戸大学附属図書館 自然科学系図書館
1/25	データセンターを活用したクラウド最前線	NTT 西日本 兵庫支店	NTT 西日本兵庫支店 神戸中央ビル
3/7	学術認証シンポジウム	国立情報学研究所	国立情報学研究所

2) 国立情報学研究所 学術認証フェデレーション参加検討

国立情報学研究所が推進する「学術認証フェデレーション 愛称：学認(Gakunin)」の仕組みについて、国立情報学研究所の中心メンバーである教授より説明をしていただき、今後の本学の情報サービスの拡充に向けた参考情報の収集を行った。また、芝教授が関わってこられた神戸市の認証基盤の仕組みについて確認のうえ、将来的な拡張可能性についての検討材料の一つとした。

●本学向け研修会・記録

【日 時】 2011年1月27日(木) 14:30~17:15

【場 所】 神戸市外国語大学 共同研究棟 1F 第4AV教室

【内 容】 「国立情報学研究所による学術認証フェデレーション説明会」の実施

【講 師】 国立情報学研究所 中村素典 教授 山地一禎 准教授

【参加者】 本学教員(1名)、本学職員(8名)、事業者(3名) 合計12名

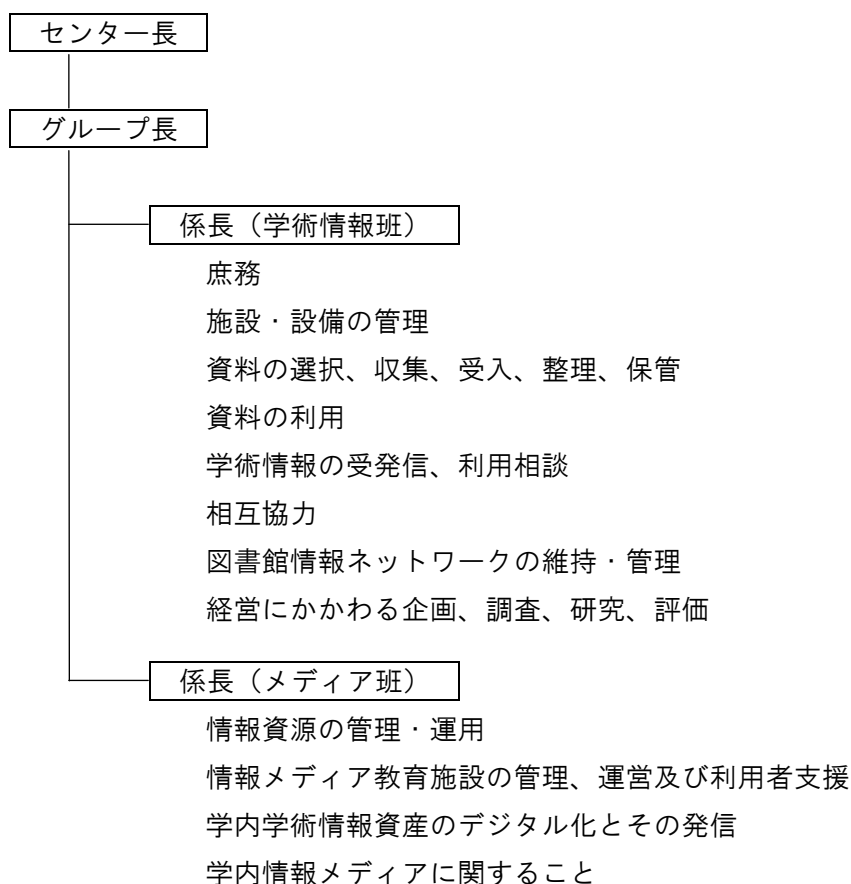
【プログラム】

- ・進行要領説明・司会進行 吉見文浩(経営企画グループ係長)
- ・開会挨拶 喜多泰志(学術情報センターグループグループ長)
- ・学術認証フェデレーション(講話) 中村素典(国立情報学研究所 教授)
山地一禎(国立情報学研究所准教授)
- ・神戸市認証の仕組み(講話) 芝勝徳(神戸市外国語大学 教授)
- ・学術認証フェデレーションのSP「テレビ会議用MCUサービス」の紹介(デモンストレーション)
中村素典(国立情報学研究所 教授)
山地一禎(国立情報学研究所准教授)

[敬称略]

参考

1) 組織・事務分掌 2011年4月1日現在



雇用形態別職員数の推移 5月1日現在（）内は司書有資格者で内数

	学術情報班					情報メディア班					合計
	市派遣	固有	契約	人材派遣	小計	市派遣	固有	契約	人材派遣	小計	
2008年度	7(6)	0	4(3)	1	12(9)	2(1)	0	4(1)	0	6(2)	18(11)
2009年度	7(6)	0	5(4)	0	12(10)	2(1)	0	3(1)	1	6(2)	18(12)
2010年度	6(5)	0	5(4)	1(1)	12(10)	2(1)	0	3(1)	1	6(2)	18(12)
2011年度	6(5)	2(2)	4(2)	0	12(9)	2(1)	1(1)	1	2	6(2)	18(11)

2) 蔵書・コレクション

特別文庫

① アフロ・アメリカ黒人文庫

1976年に「黒人研究会」の発起人のひとりであった故貫名美隆名誉教授の蔵書の一部が図書館に寄贈されたのを機に開設された。

文庫の特徴は、当初はアフリカ、アメリカの黒人文学書を中心にし、歴史、社会、経済に関する資料が多かったが、後には先住アメリカインディアン、日系を含むアジア系アメリカ人、カリブ周辺の住民に関する図書にまで収集が広がった。

1900年代初頭に黒人と白人の共存を主張した「有色人地位向上全国協会」の機関紙のバックナンバー47冊、黒人奴隷について州ごとの調査結果を示した『ジ・アメリカンスレイブ』全19巻などが特筆すべきコレクションとしてあげることができる。

文庫は和書1,000冊、洋書2,000冊で構成されている。

② エスペラント文庫

エスペラント文庫が本学図書館に設置された経緯は定かでない。本学カリキュラムに研究語学のひとつとしてエスペラント語が正式科目として位置づけられていたこと、エスペラント図書を多数著された故貫名美隆名誉教授の力があってのことと推測されている。

文庫にはエスペラント語の考案者でもあるザメンホフ博士が翻訳したシェークスピア『ハムレット』、シラー『群盗』など稀覯本に値するものも含まれている。

図書館刊行の目録には約1,500冊が収録されている。

寄贈による文庫

① 金田文庫：初代学長、金田近二氏寄贈

戦前の日本の植民地政策研究、移民政策研究、インド・東南アジア・中国を中心とする地域研究関係図書

② 中村文庫：中村賢二郎氏寄贈

商業英語、外国貿易実務関係図書

③ 打田文庫：打田稔氏寄贈

現代中国語図書、漢籍など

④ 団文庫：団忠夫氏寄贈

ラテンアメリカ関係のスペイン語図書

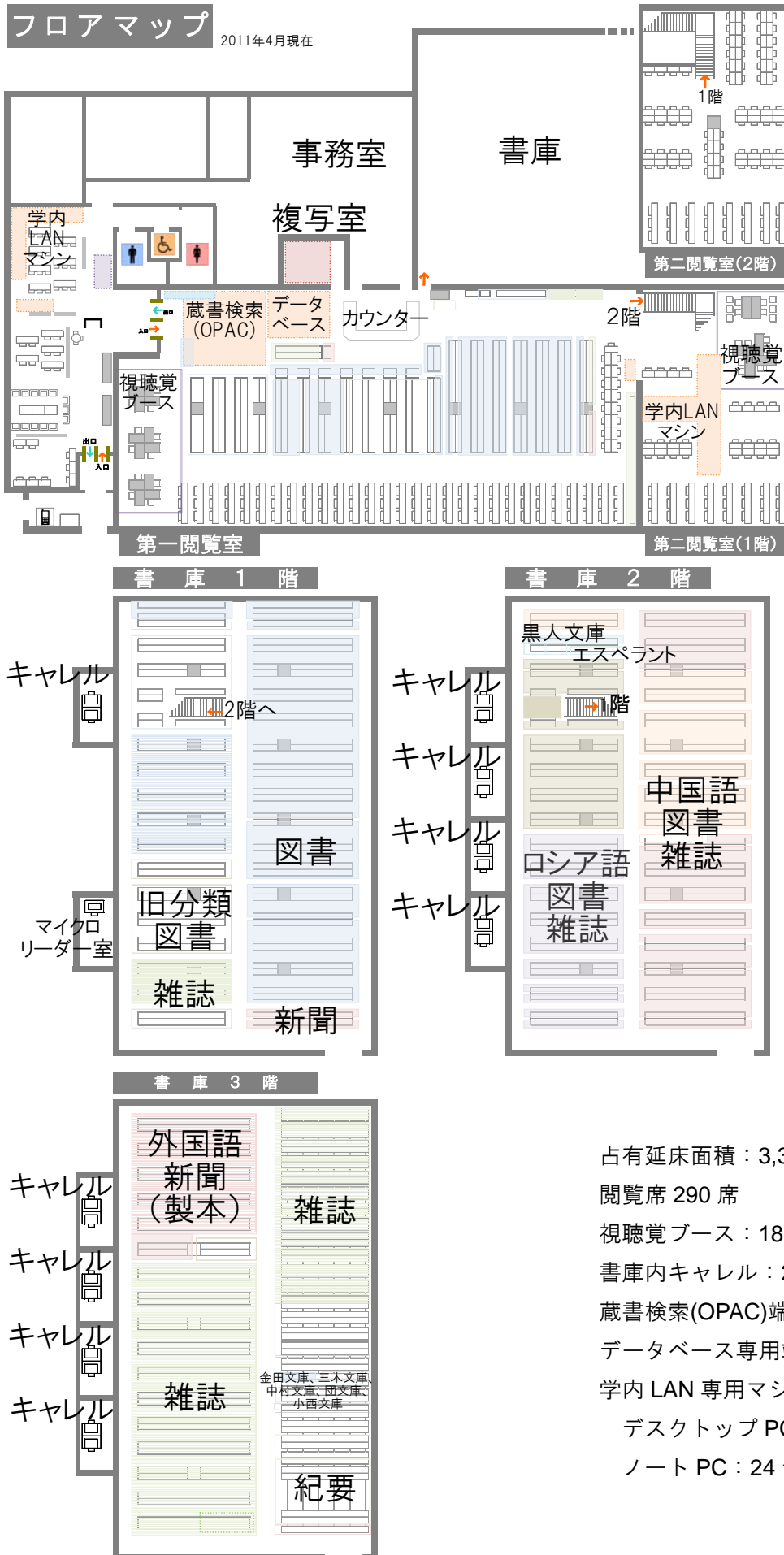
⑤ 三木記念文庫：財団法人三木記念会寄贈

オーストラリア・マレーシア・インドネシア諸国を中心とした太平洋文化圏研究に関する図書

⑥ 小西文庫：小西比左江、沼波美津子両氏寄贈

小西友七氏所蔵の英語学、語法研究、辞書編纂に関する図書

3) 図書館施設・設備



占有延床面積：3,300 m²

閲覧席 290 席

視聴覚ブース：18 席(2 人席：4 5 人席：2)

書庫内キャレル：2 人席×9 室

蔵書検索(OPAC)端末：8 台

データベース専用端末：4 台

学内 LAN 専用マシン：

デスクトップ PC：12 台(ロビー)

ノート PC：24 台(第 2 閲覧室)

4) 関係諸規程

神戸市外国語大学学術情報センター規程

2007年4月1日

規程第103号

(趣旨)

第1条 この規程は、公立大学法人神戸市外国語大学組織規程(2007年規程第1号)に基づき、神戸市外国語大学学術情報センター(以下「学術情報センター」という。)について、基本的事項を定める。

(目的)

第2条 学術情報センターは、本学に必要な学術情報メディアと情報メディア関連環境を整備し、本学構成員に提供することにより、本学における教育・研究を支援するとともに、地域の教育・文化の向上に貢献することを目的とする。

(施設)

第3条 学術情報センターに図書館および情報メディア施設を置く。

(組織及び運営)

第4条 学術情報センターに学術情報センター長を置く。学術情報センター長は、学術情報センターの事務を掌理し職員を指揮監督する。

2 学術情報センター長の選考に関する規程は、別に定める。

第5条 学術情報センターに関する重要事項は学術情報部会で審議する。

(利用)

第6条 学術情報センターの利用に関する規程は、別に定める。

(受贈・受託資料)

第7条 学術情報センターは、資料の寄贈を受け、または資料を受託することができる。

附 則

1 この規程は、2007年4月1日から施行する。

2 神戸市外国語大学図書館規程(2007年4月規程第43号)は、廃止する。

附 則

この規程は、2010年4月1日から施行する。

公立大学法人神戸市外国語大学図書管理規程

2007年4月1日

規程第100号

(目的)

第1条 この規程は、公立大学法人神戸市外国語大学固定資産管理規程第2条第2項の規定に基づき、公立大学法人神戸市外国語大学における図書の適正な管理その他必要な事項を定めるものとする。

(図書の定義)

第2条 この規程における図書とは、印刷その他の方法により複製した文書または図画、もしくは電子的方法、磁気的方法その他の方法により文字、映像又は音を記録した物品として管理が可能なもので、教育又は研究の用に供するもの(使用予定期間が1年未満のものを除く。)をいう。

(管理責任者)

第3条 図書の管理責任者(以下「図書管理責任者」という。)は、学術情報センター長とする。

(取得)

第4条 図書を取得した場合は、図書管理責任者は、速やかに受入手続を行わなければならない。

(取得価額)

第5条 図書の取得価額は、次の各号に掲げるとおりとする。

- ・ 購入した図書は、購入代価及び付随費用
- ・ 寄附により取得した図書は、定価又は同種の図書を参考とした見積額(見積りが困難な場合は、備忘価額)
- ・ 雑誌等を合冊製本して図書とする場合 原則として、当該雑誌等の購入代価及び合冊製本に要した経費
- ・ 製作による場合 その製作に要した経費

(寄贈)

第6条 図書の寄贈について受入れをする場合は、所定の手続を経なければならない。

(図書の管理事務)

第7条 図書管理責任者は、図書の増減及び現在高を明らかにするために図書原簿を作成し、保管しなければならない。

(受入)

第8条 図書の受入れをするときは、図書原簿に記録することにより登録番号を与え、図書にその登録番号を表示しなければならない。

(保管および管理責任)

第9条 図書管理責任者は、登録した図書について、所定の場所に保管し責任をもって管理しなければならない。ただし、貸出等により利用中の図書については、利用者が管理責任を負うものとする。又、教員専用図書については、当該教員が管理責任を負うものとする。

(点検)

第10条 図書管理責任者は、第8条の規定により登録した図書の管理について、定期的に点検を行うものとする。

(登録の抹消)

第11条 図書管理責任者は、資産として登録されている図書が次の各号のいずれかに該当する場合は、登録を抹消することができる。

- ・ 破損又は汚損がはなはだしく、補修不能な図書

- ・ 第10条に定める点検の結果、滅失したと認められた図書
- ・ 災害、盗難等により滅失した図書
- ・ 保存の必要がないと認められた図書
- ・ その他図書管理責任者が登録抹消を適当と認めた図書

(処分手続)

第12条 図書管理責任者は、登録を抹消する図書のうち現存するものについて廃棄、贈与又は売却のうちから取扱方法を決定する。

(財産管理者への報告)

第13条 図書管理責任者は、決算時等必要に応じ、図書の取得及び除却の状況等を含め、図書の保管状況を財産管理者に報告するものとする。

(その他)

第14条 この規程に定めるもののほか、図書の管理に関し必要な事項は、別に定める。

附 則

この規程は、2007年4月1日から施行する。

(趣旨)

第1条 この規程は、神戸市外国語大学学術情報センター規程第5条に基づき、神戸市外国語大学学術情報センターの図書、逐次刊行物、視聴覚資料その他の学術情報(以下「図書等」という。)の利用について必要な事項を定める。

(利用の対象となる図書等)

第2条 この規程により利用できる図書等は、学術情報センターで所蔵するものとする。

2 学術情報センター以外で所蔵する図書等の利用については学術情報センターが別に定める。

(利用者の範囲)

第3条 図書等を利用できる者は、次に掲げる者とする。

- ・ 本学教職員
- ・ 本学大学院学生
- ・ 本学学生
- ・ 国内留学生
- ・ 本学客員研究員

2 前項に規定する者のほか、次に掲げる者は本学の利用に支障のない限り、センター長の許可を得て許可する範囲内で図書等を利用することができる。

- ・ 本学の卒業生
- ・ 図書館間相互協力貸借協定による者
- ・ 学術研究の目的をもってセンターの利用を希望する大学等学術研究機関に所属する者
- ・ その他センター長の許可を得た者

(利用の方法)

第4条 図書等の利用の方法は、次の通りとする。

- ・ 館内利用
- ・ 帯出利用
- ・ 参考業務
- ・ 資料の複写
- ・ 資料相互利用
- ・ その他館内施設および機器等の利用

2 センター長は、必要があると認めるときは、前項の利用を制限し、または禁止することができる。

(図書等を利用できる時間)

第5条 図書等を利用できる時間は、月曜日から木曜日までは午前9時から午後9時10分まで、金曜日は午後9時20分まで、土曜日は午前10時から午後6時までとする。ただし、春季、夏季及び冬季休業期間中の平日は午前9時から午後4時30分までとする。

2 前項の規定にかかわらず、センター長が必要と認めるときは、臨時に時間を延長または短縮することができる。

(図書等を利用できない日)

第6条 センターの図書等を利用できない日は、次の通りとする。

- ・ 日曜日

- ・ 国民の祝日に関する法律(昭和 23 年法律第 178 号) に規定する休日
- ・ 曝書期間
- ・ 蔵書点検等に必要な期間
- ・ 年末年始
- ・ 春季、夏季及び冬季休業期間中における土曜日

2 前項の規定にかかわらず、センター長が必要と認めるときは、臨時に休館日を定めることができる。

(利用の停止等)

第7条 センター長は、別に定める施行規則等に違反した者に対し、図書等の利用を停止し、または禁止することができる。

(損害賠償)

第8条 学術情報センターの機器、施設を滅失または毀損したとき、または資料を汚損、紛失したときは、原状回復または損害賠償の責を負う。

(規程の変更)

第9条 この規程は、教育研究評議会の合議を経て変更することができる。

(規程の施行規則)

第10条 この規程に定めるもののほか、センター本館の利用に関し必要な事項は、センター長がこれを定める。

附 則

- 1 この規程は、2007年4月1日から施行する。
- 2 神戸市外国語大学図書館利用規程(2007年4月規程第81号)は廃止する。

附 則

この規程は、2009年8月1日から施行する。

(趣 旨)

第1条 この規程は、情報メディア教育施設（以下「施設」という。）の管理運営について定める。

(施 設)

第2条 施設とは以下のものをいう。

- (1) 情報メディア教室
- (2) 教材作成・研究施設
- (3) 学生コンピュータ室
- (4) その他

(施設の管理運営)

第3条 施設は学術情報センター長が管理運営する。

(利用者の範囲)

第4条 施設を利用できる者は、次に掲げる者とする。

- (1) 本学教職員
- (2) 本学大学院学生
- (3) 本学学生
- (4) その他学術情報センター長の許可を得た者

(施設の利用目的)

第5条 施設の利用目的は次のとおりとする。

- (1) 本学の正課授業
- (2) 本学の主催又は主管する行事
- (3) 本学の教職員及び学生が行なう研究教育活動

但し、学生の場合は、教職員の指導の下に行なうことを原則とする。

- (4) 本学の学生が行なう課外活動
- (5) その他、学術情報センター長が特に使用許可した行事

(施設の利用時間)

第6条 施設の利用時間は、別に定める。

(施設の利用手続き)

第7条 施設を利用しようとする者は、利用する日の1週間前までに所定の施設利用許可願を学術情報センター長に提出し、許可を受けなければならない。

但し、授業のために年間を通じて使用する場合は、年度始めに当該の授業を管轄するグループの長より学術情報センター長に時間割の形式で連絡するものとする。

(施設の利用停止)

第8条 学術情報センター長は、施設内の秩序を乱し、運営に支障をきたす利用者に対しては、利用を停止することができる。

(備品等の賠償)

第9条 利用者は故意又は過失により施設の設備・備品等を破損、汚損又は紛失した場合は、その損害につき賠償しなければならない。

2 学術情報センター長が天災その他やむを得ない事由があると認められた時は、所定の手続きを経て前項の責任を減免することができる。

(その他)

第10条 この規程に定める以外に施設の利用に関して必要となる事項は、教育研究評議会の審議に基づき学術情報センター長が定める。

附 則

この規程は、2007年4月1日から施行する。

附 則

この規程は、2007年12月1日から施行する。

附 則

この規程は、2009年4月1日から施行する

(設置)

第1条 神戸市外国語大学教育研究評議会規程第8条第1項の規程に基づき学術情報部会(以下「部会」という。)を設置する。

(審議事項)

第2条 部会は、学術情報センター(以下「センター」という。)に関する、以下の事項について審議する。

- (1) 資料の選択・収集・保存に関する事項
- (2) 情報発信・機関リポジトリに関する事項
- (3) 利用サービスの向上に関する事項
- (4) 地域貢献・市民開放に関する事項
- (5) その他、センターの運営に関する重要な事項

(組織)

第3条 部会は、次の委員で組織する。

- (1) センター長
 - (2) 各学科・グループから選出された教員 7名
英米・ロシア・中国・イスパニア・国際関係学科から各1名
法経商・総合文化グループから各1名
 - (3) センターグループ長
 - (4) その他センター長が必要と認めた者
- 2 前項第2号に規定する委員の任期は、1年とし、再任を妨げない。
- 3 委員に欠員が生じた場合の補欠の委員の任期は、前任者の残任期間とする。

(部会長)

第4条 部会に部会長をおき、センター長を充てる。

- 2 部会長は、部会を招集し、その議長となる。
- 3 部会長に事故があるときは、あらかじめ部会長が指名した委員が、その職務を代行する。

(議事)

第5条 部会は、委員の過半数の出席により成立する。

- 2 議事は、出席委員の過半数で決し、可否同数のときは、議長の決するところによる。

(委員以外の者の出席)

第6条 部会長は、必要があるときは、委員以外の者の出席を求めて説明又は意見を聴くことができる。

(庶務)

第7条 部会の庶務は、センターにおいて行う。

(雑則)

第8条 この規程に定めるもののほか、部会の運営に関し必要な事項は、部会が定める。

附 則

この規程は、2010年4月1日から施行する。

附 則

この規程は、2011年4月1日から施行する。

5) 沿革

年	月	
1949	2	神戸市外国語大学開設が認可される
	4	文部事務官寺沢智了が図書館長に補せられる
1951	7	図書館規程の制定
1956	5	図書館建設工事に着工
1958	5	図書館新築竣工検査完了
1959	3	図書館の附属書庫新築工事竣工
	4	図書館落成記念式典
1968	4	書庫を2層に増築
1970	4	開架図書室の新設
	4	ラトビア共和国科学アカデミー基礎図書館と図書交換協定を締結
	7	市民開放の実施
	11	図書館実態調査の実施
1971	9	中村文庫の設置
	○	提案箱設置、希望図書制度の実施
1972	7	図書館実態調査報告書発行
	9	三木記念会より「三木記念文庫」設置の申し出あり
1974	1	外大図書館長選考規程制定
	9	図書館運営委員会に「神戸市外国語大学図書館改善要項」を提示
1975	10	紀要等大学刊行物が研究所から図書館に移管、開架室での利用開始
1976	12	大学移転計画発表
	○	アフロ・アメリカ黒人文庫設置
	○	団文庫設置
1977	○	打田文庫設置
1978	○	天津外国語学院との図書交換開始
1981	2	「総合計画委員会」の第二分科会において大学移転に伴う図書館棟の検討が開始
1983	11	上海外国語学院との図書交換開始
1985	1	図書館竣工
1986	2	「外大図書館規程」「外大図書館利用規程」「外大図書館運営委員会規程」制定
	4	「図書館利用規程」の改正 貸出冊数制限の緩和、利用可能資料の増加
	7	南開大学と図書交換に関する協定締結が承認
1987	7	図書館の市民開放を再開
1988	11	電算機導入準備委員会が「電算機システム導入に関する調査報告書」提出
1989	○	楠ヶ丘文庫設置
1990	4	「神戸研究学園都市大学連絡協議会」にて「図書館部会」の設置が決定
	8	BDS 導入
1991	9	図書館報「AD ALTIORA SEMPER」創刊
	9	「神戸研究学園都市大学連絡協議会図書館部会の発足
	10	「島尾敏雄文学展」と記念講演会「島尾敏雄と神戸」の開催
1992	8	森田文庫設置
1993	6	「神戸市図書館情報ネットワーク研究会」発足
1994	3	「神戸市図書館情報ネットワーク研究会」から調査報告書提出
	3	「打田文庫目録」第1冊刊行
	4	図書館業務電算化の基本調査に着手
	4	ハンガリー科学アカデミー図書館との雑誌交換開始
1995	1	阪神淡路大震災発生
	2	図書館利用再開
	3	学内 LAN 敷設
	10	図書館業務の電算化 「図書館利用規程」改正
	10	「学内 LAN 運営規程」制定
1995	12	学内 LAN 利用の開始
	12	学術情報センターILL(図書館間相互貸借) に加盟

- 1995 ○ CD-ROM 提供開始
- 1997 4 土曜日の利用時間が 13 時-21 時から 10 時-17 時に変更
- 1997 ○ WWW 利用可能マシンの設置
- 1998 1 雑誌検索マシンの設置
- 1998 ○ キーワード検索マシンの設置
- 2000 4 職制改正により、研究所の視聴覚教育係と統合し「図書館情報管理サービス係」となる
- 2001 1 「神戸市図書館情報ネットワークシステム」システム更新
- 1 NACSIS 新 CAT 対応、インターネット・携帯電話からの蔵書検索が可能に
- 2001 6 神戸市内の公共図書館との相互貸借サービス開始
 - 地方自治情報センターから「地方公共団体優秀情報処理システム」として表彰される
- 2002 5 OPAC による予約受付開始
- 10 秋季図書館ガイダンスの実施
 - 「よくある質問」の配布開始
- 2003 ○ 神戸研究学園都市大学連絡協議会加盟大学の図書館利用が教員・院生で開始される
- 2004 10 洋雑誌のオンライン版(オンラインジャーナル) の提供開始
 - 神戸研究学園都市大学連絡協議会加盟大学の図書館利用が学生にも拡大される
- 2005 4 閲覧席 40 席増設
- 6 ILL メール通知サービス開始
- 2006 1 新図書館業務クライアント、OPAC 稼動 WebOPAC 予約可能に
- 3 入退館システム導入
- 4 図書館の組織変更「学術情報係」「情報メディア係」の 2 係に
- 12 「司書のおすすめ」開始
- 2007 4 「学術情報センター」に改称
- 11 ILL 相殺システムに参加
- 12 利用を拡充した「図書館市民利用制度」の開始
- 2008 2 空調設備改修
- 4 パスファインダー「infosheet」発行
- 8 閲覧室拡張工事開始
- 2009 4 土曜日の利用時間が 18 時まで延長
- 4 閲覧室増築工事完成 閲覧席増設 視聴覚ブース移設完成
- 6 ゼミガイダンスの開始
- 6 図書館 Web サイトのリニューアル
- 2010 4 学術情報部会の設置
- 7 館報 32 号よりリニューアル発行
- 7 年次報告発行
- 2011 3 第二閲覧室に無線 LAN 敷設 ノートパソコン 24 台、プリンタ 3 台配置
- 3 小西文庫設置

6) センター長(図書館長)

氏名	任期	氏名	任期
図書館長		20 高原 脩	1991. 4. 1～1994. 3.31
1 寺沢 智了 (文部事務官)	1949. 4. 1～1952. 5.30	21 北畠 霞	1994. 4. 1～1997. 3.31
2 小川 佐太郎	1952. 6. 1～1953. 9.30	22 原田 松三郎	1997. 4. 1～2000. 3.31
3 山下 修	1953.10. 1～1955. 9.30	23 大塚 秀之	2000. 4. 1～2003. 3.31
4 岩井 茂	1955.10. 1～1957. 9.30	24 佐藤 晴彦	2003. 4. 1～2006. 3.31
5 本田 実	1957.10. 1～1959. 9.30	25 近藤 義晴	2006. 4. 1～2007. 3.31
6 山本 守	1959.10. 1～1961. 9.30	学術情報センター長	
7 久保 二郎	1961.10. 1～1963. 9.30	26 益岡 隆志	2007. 4. 1～2010. 3.31
8 川崎 武夫	1963.10. 1～1965. 9.30	26 和田 四郎	2010. 4. 1～2011. 3.31
9 沢井 澄	1965.10. 1～1967. 9.30	27 益岡 隆志	2011. 4. 1～
10 本多 三七	1967.10. 1～1969. 9.30		
11 林 雪光 (館長職務代行)	1969.10. 1～1970. 6. 6		
12 木村 保重 (館長職務代行)	1970. 6.7～1972.10.31		
13 貫名 美隆	1972.11. 1～1974. 3.31		
14 貫名 美隆	1974. 4. 3～1977. 3.31		
15 大芝 孝	1977. 4. 1～1980. 3.31		
16 小西 友七	1980. 4. 1～1983. 3.31		
17 赤松 光雄	1983. 4. 1～1986. 3.31		
18 蔵中 進	1986. 4. 1～1989. 3.31		
19 赤松 光雄	1989. 4. 1～1991. 3.31		

神戸市外国語大学学術情報センター

活動報告 2010 年度

2011 年 7 月 1 日 発行

神戸市外国語大学学術情報センターグループ