

# 2022年度 活動報告



神戸市外国語大学図書館



# 目 次

1. 2022年度の主なできごと	1
2. 蔵書統計	2
(1) 図書	2
(2) 雑誌・新聞	3
(3) 視聴覚資料	3
3. 利用統計	4
(1) 開館状況	4
(2) 入館者統計	5
(3) 貸出統計	5
(4) レファレンス	7
(5) 相互協力	7
(6) データベース	8
(7) 視聴覚ブース	9
4. 図書館サービス	10
(1) 学修支援	10
① ラーニングコモンズ	10
② ラーニングアドバイザー (LA)	10
(2) 利用教育	10
① 初年次研修への教材提供	10
② ゼミガイダンス	10
(3) イベント・企画展示など	11
① Reユース	11
② 資料展示	11
③ 高校生の大学図書館利用体験	11
(4) 広報活動	12
① 図書館報 (AD ALTIORA SEMPER)	12
② Facebook・ブログ・Twitter	12

5. コレクション .....	13
(1) 特別文庫 .....	13
① アフロ・アメリカ黒人文庫 .....	13
② エスペラント文庫 .....	13
(2) 寄贈による文庫 .....	13
① 金田文庫：初代学長、金田近二氏寄贈 .....	13
② 中村文庫：中村賢二郎氏寄贈 .....	13
③ 打田文庫：打田稔氏寄贈 .....	13
④ 団文庫：団忠夫氏寄贈 .....	13
⑤ 三木記念文庫：財団法人三木記念会寄贈 .....	13
⑥ 小西文庫：小西比左江、沼波美津子両氏寄贈 .....	13
6. 機関リポジトリ .....	14
(1) コンテンツ種別内訳 .....	14
(2) アクセス統計 .....	14
(3) オープンアクセス（研究成果公開）の推進 .....	14
7. 地域貢献 .....	15
(1) 市民利用制度の概要 .....	15
(2) 利用状況 .....	15
(3) 登録者の状況 .....	15
8. 図書館部会 .....	16
(1) 概要 .....	16
(2) 2022 年度委員 .....	16
(3) 部会開催記録 .....	16
9. 経費 .....	17
(1) 予算額の推移 .....	17
(2) 2022 年度決算額（執行額） .....	17

10. 学外会議、研修の記録 .....	18
(1) 学外会議参加記録 .....	18
(2) 研修等参加記録 .....	18
(3) 学外委員等 .....	18
11. 組織、施設の情報 .....	19
(1) 組織・事務分掌 .....	19
(2) 施設・設備 .....	19
(3) 沿革 .....	20
(4) 歴代図書館長 .....	25



# 1. 2022年度の主なできごと



## 2022年

- 4月1日（金） 組織改正により組織名称が「学術情報センター」から「図書館」に改称  
長の職名が「学術情報センター長」から「図書館長」となる
- 4月5日（月） 入学式のため休館
- 4月18日（月）～ 図書郵送貸出サービス、文献コピー郵送サービス開始。
- 6月29日（水） 第1回図書館部会を開催
- 7月24日（日） 日曜開館
- 7月31日（日） 日曜開館
- 「AD ALTIORA SEMPER」の副題を「センターだより」から「図書館報」に変更
- 8月8日（月） 「夏休みに外大図書館へ来てみませんか？」により高校生を受入（8月19日まで）
- 8月22日（月） 蔵書点検のため休館。（8月30日まで）
- 10月22日（土） 総合型選抜入試の為、休館
- 11月1日（火） セルフ貸出機を設置
- 11月4日（金） 外大祭準備で全学休講
- 11月26日（土） 学校推薦型選抜・特別選抜入試の為休館
- 11月30日（水） 第2回図書館部会を開催



## 2023年

- 1月13日（金） 大学入学共通テスト準備の為休館
- 1月14日（土） 大学入学共通テストの為閉館
- 1月22日（日） 日曜開館
- 1月25日（水） 降雪による交通機関の運休により12時に開館
- 1月29日（日） 日曜開館
- 2月16日（木） 館内整理日
- 3月23日（木） 蔵書点検のため休館（3月31日まで）

## 2. 蔵書統計



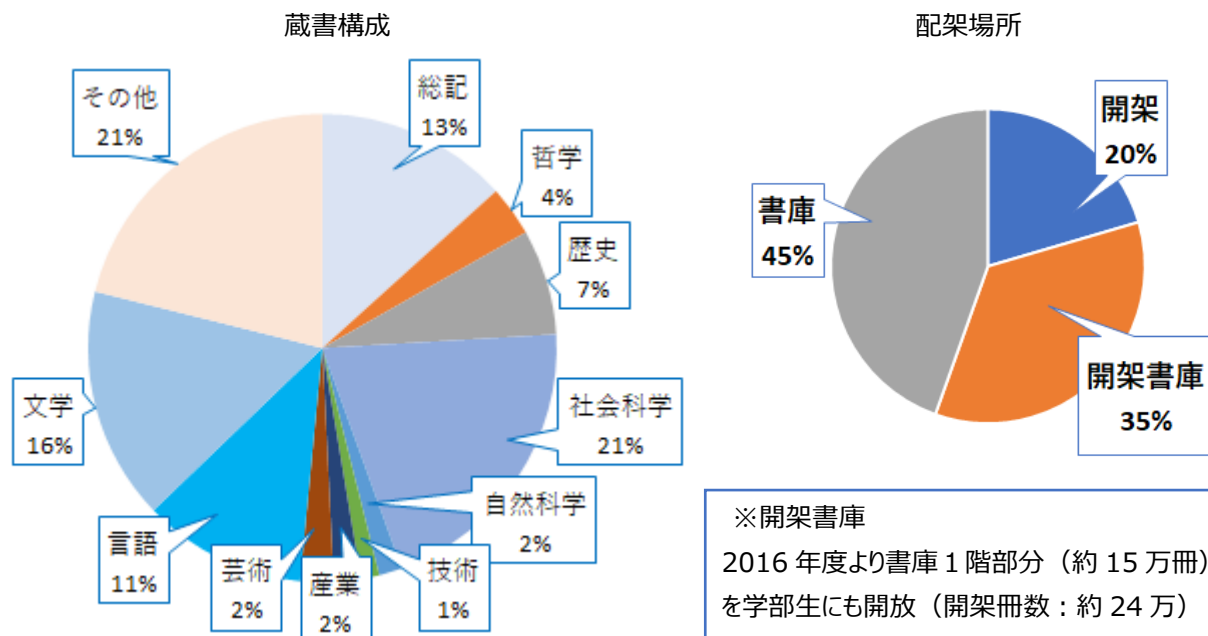
### (1) 図書

蔵書構成の推移 (年度末所蔵冊数)

(単位：冊)

	総記	哲学	歴史	社会科学	自然科学	技術	産業	芸術	言語	文学	その他	合計	
2018年度	65,789	16,405	33,063	80,758	6,403	5,074	7,997	8,902	40,186	77,508	87,946	430,031	
2019年度	66,160	16,535	33,285	81,546	6,470	5,123	8,044	9,044	40,759	77,975	87,871	432,812	
2020年度	66,465	16,642	33,445	82,108	6,540	5,147	8,073	9,129	41,097	78,223	87,919	434,788	
2021年度	54,140	14,078	29,761	82,986	6,474	5,161	7,617	9,368	45,862	65,224	85,245	405,916	
2022年度	和書	36,545	11,459	23,443	63,510	5,641	4,511	5,793	7,326	27,191	37,999	51,607	275,025
	洋書	17,889	2,730	6,373	20,063	866	683	1,837	2,108	18,998	27,722	34,780	134,049
	合計	54,434	14,189	29,816	83,573	6,507	5,194	7,630	9,434	46,189	65,721	86,387	409,074

※2021年度より図書館システムでデータ管理している蔵書のみをカウントした



受入・除却数

(単位：冊)

	和書			洋書			合計	除却	増加
	購入	寄贈	小計	購入	寄贈	小計			
2018年度	2,205	290	2,495	119	257	376	2,871	1,426	1,445
2019年度	1,988	649	2,637	489	61	550	3,187	305	2,882
2020年度	1,668	79	1,747	294	6	300	2,047	0	2,047
2021年度	2,207	223	2,430	595	9	604	3,034	758	2,276
<b>2022年度</b>	<b>2,320</b>	<b>650</b>	<b>2,970</b>	<b>822</b>	<b>25</b>	<b>847</b>	<b>3,817</b>	<b>1,085</b>	<b>2,732</b>

※購入は一般図書と専用図書の合計。寄贈は保管転換を含む。



## (2) 雑誌・新聞

### 雑誌

(単位:種)

和雑誌	洋雑誌							合計
	英米	ロシア	中国	イスパニア	独仏	その他	計	
<b>3,818</b>	<b>683</b>	<b>90</b>	<b>589</b>	<b>50</b>	<b>106</b>	<b>12</b>	<b>1,530</b>	<b>5,348</b>

※ 電子ジャーナルは含まず。

### 雑誌受入数

(単位:冊)

	和雑誌			洋雑誌			合計
	購入	寄贈	計	購入	寄贈	計	
2018年度	189	946	1,135	236	18	254	1,389
2019年度	185	813	998	236	18	254	1,252
2020年度	183	713	896	232	18	250	1,146
2021年度	183	681	864	231	18	249	1,113
<b>2022年度</b>	<b>180</b>	<b>661</b>	<b>841</b>	<b>228</b>	<b>18</b>	<b>246</b>	<b>1,087</b>

### 新聞

(単位:紙)

	日本語 新聞	外国語新聞							合計
		英米	ロシア	中国	イスパニア	独仏	その他	計	
所蔵	14	18	6	15	5	3	4	51	65
<b>2022年度 受入</b>	<b>13</b>	<b>4</b>	<b>1</b>	<b>1</b>	<b>1</b>	<b>1</b>	<b>0</b>	<b>8</b>	<b>21</b>

※ オンラインデータベース収録紙は含まず。

※ 2009年1月より新聞データベースを導入

(PressReader:48言語、1700紙以上の各国新聞が60日間閲覧可能)。

## (3) 視聴覚資料

### 所蔵状況

(単位:点)

	カセット テープ	VHS・ ビデオ	付属CD	レーザー ディスク	CD- ROM	DVD	Blu-ray Disc	CD (学内)	合計
2021年度	111	866	2,945	727	880	4,864	101	308	10,802
<b>2022年度</b>	<b>111</b>	<b>866</b>	<b>2,943</b>	<b>727</b>	<b>880</b>	<b>5,104</b>	<b>124</b>	<b>308</b>	<b>11,063</b>

※ 2021年度より図書館システムでデータ管理している視聴覚資料のみをカウントした

### 3. 利用統計



#### (1) 開館状況

(単位：日)

区分	月-金	土・日	休業期間	館内整理日	開館日数	休館日数	市民開放日数
開館時間	8:40-21:30	10:00-18:00	9:00-16:30	12:00-21:30			
開館時間数	12h50m	8h	7h30m	9h30m			
4月	14	2	5	0	21	9	2
5月	17	4	0	1	22	9	22
6月	21	4	0	1	26	4	26
7月	21	7	0	0	28	3	16
8月	14	0	1	0	15	16	10
9月	16	2	2	0	20	10	20
10月	20	4	0	1	25	6	25
11月	18	3	1	1	23	7	23
12月	16	3	2	1	22	9	22
1月	15	5	1	1	22	9	8
2月	3	0	15	0	18	10	15
3月	0	0	15	0	15	16	15
<b>計</b>	<b>175</b>	<b>34</b>	<b>42</b>	<b>6</b>	<b>257</b>	<b>108</b>	<b>204</b>
<b>開館時間数合計(分)</b>	<b>134,750</b>	<b>16,320</b>	<b>18,900</b>	<b>3,420</b>	<b>173,390</b>	—	—

休館日：日曜日・祝日、休業期間中の土曜日、年末年始、蔵書点検期間（8月、3月）

※試験期日曜開館：7月24日・31日、1月22日・29日

※1月25日（水）降雪による交通機関の運休により12時開館

#### 各フロア利用時間

期間	曜日	ラーニングcommons	閲覧室・開架書庫	視聴覚ブース	書庫（閉架）
授業期間	月-金	8:40-21:30	8:40-21:30	8:40-21:15	8:40-21:15
	土（日）	10:00-18:00	10:00-18:00	10:00-17:45	10:00-17:45
休業期間	月-金	9:00-16:30	9:00-16:30	9:00-16:15	9:00-16:15

## (2) 入館者統計

### 入館者数

(単位：人)

	2022年										2023年			合計
	4月	5月	6月	7月	8月	9月	10月	11月	12月	1月	2月	3月		
学部生	6,621	2,923	1,398	6,741	2,057	4,811	9,056	8,460	6,633	8,751	1,877	620	59,948	
大学院生	355	174	65	321	185	360	574	536	420	578	175	132	3,875	
教職員	1,047	447	300	950	810	1,110	2,129	1,958	1,509	2,016	1,092	616	13,984	
卒業生	31	12	9	58	84	87	120	113	88	84	61	44	791	
市民	67	157	98	145	297	368	503	456	349	314	184	188	3,126	
<b>計</b>	<b>8,121</b>	<b>3,713</b>	<b>1,870</b>	<b>8,215</b>	<b>3,433</b>	<b>6,736</b>	<b>12,382</b>	<b>11,523</b>	<b>8,999</b>	<b>11,743</b>	<b>3,389</b>	<b>1,600</b>	<b>81,724</b>	

### 一日平均の入館者数

(単位：人)

	2022年										2023年			合計
	4月	5月	6月	7月	8月	9月	10月	11月	12月	1月	2月	3月		
全利用者	427.4	168.8	71.9	293.4	228.9	336.8	495.3	501.0	409.0	533.8	188.3	106.7	320.5	
市民(内数)	33.5	7.1	3.8	9.1	29.7	18.4	20.1	19.8	15.9	39.3	12.3	12.5	15.3	

## (3) 貸出統計

### 貸出冊数

(単位：冊)

	2022年										2023年			合計
	4月	5月	6月	7月	8月	9月	10月	11月	12月	1月	2月	3月		
学部生	1,508	1,770	2,069	2,914	935	1,466	2,182	2,251	2,319	2,758	858	237	21,267	
大学院生	287	389	225	303	154	241	353	404	353	346	177	131	3,363	
教職員	449	302	437	403	315	520	415	403	454	392	313	181	4,584	
卒業生	52	69	82	93	86	66	87	73	64	70	39	26	807	
市民	197	380	331	327	248	255	299	283	331	274	251	225	3,401	
<b>計</b>	<b>2,493</b>	<b>2,910</b>	<b>3,144</b>	<b>4,040</b>	<b>1,738</b>	<b>2,548</b>	<b>3,336</b>	<b>3,414</b>	<b>3,521</b>	<b>3,840</b>	<b>1,638</b>	<b>800</b>	<b>33,422</b>	

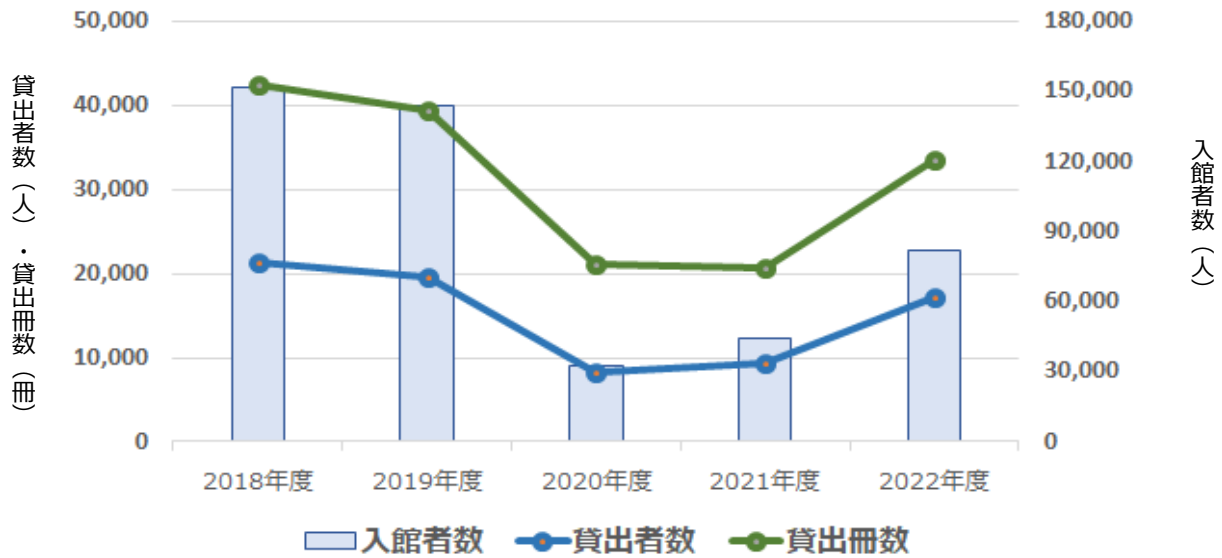
### 一日平均の貸出冊数

(単位：冊)

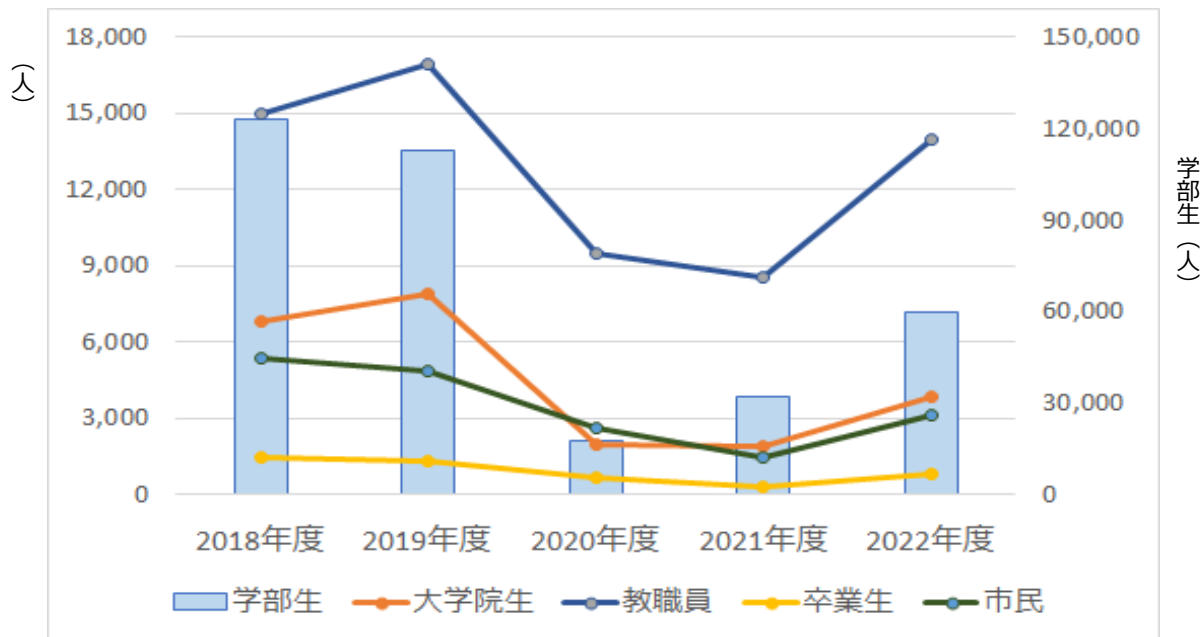
	2022年										2023年			合計
	4月	5月	6月	7月	8月	9月	10月	11月	12月	1月	2月	3月		
全利用者	131.2	132.3	120.9	144.3	115.9	127.4	133.4	148.4	160.0	174.5	91.0	53.3	131.1	
市民(内数)	98.5	17.3	12.7	20.4	24.8	12.8	12.0	12.3	15.0	34.3	16.7	15.0	16.7	

## 利用の推移

### ① 入館者数, 貸出者数, 貸出冊数

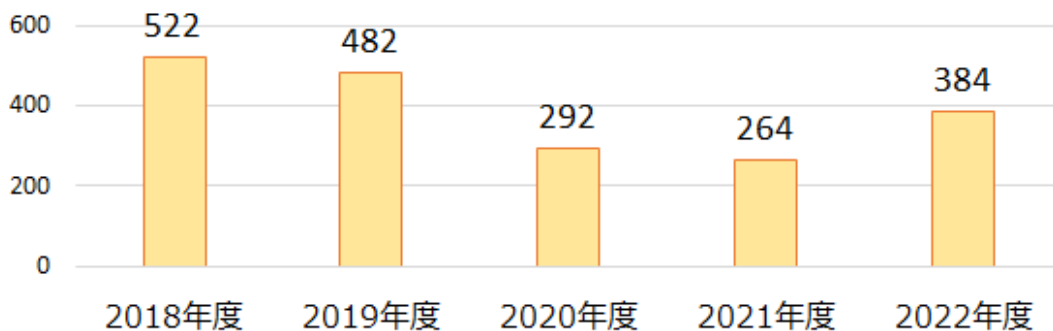


### ② 種別入館者数



### ③ 予約件数

(件)



#### (4) レファレンス

年度	2018年度	2019年度	2020年度	2021年度	2022年度
件数	3,293	3,291	1,665	1,265	2,184
メールレファレンス件数	-	-	77	8	0

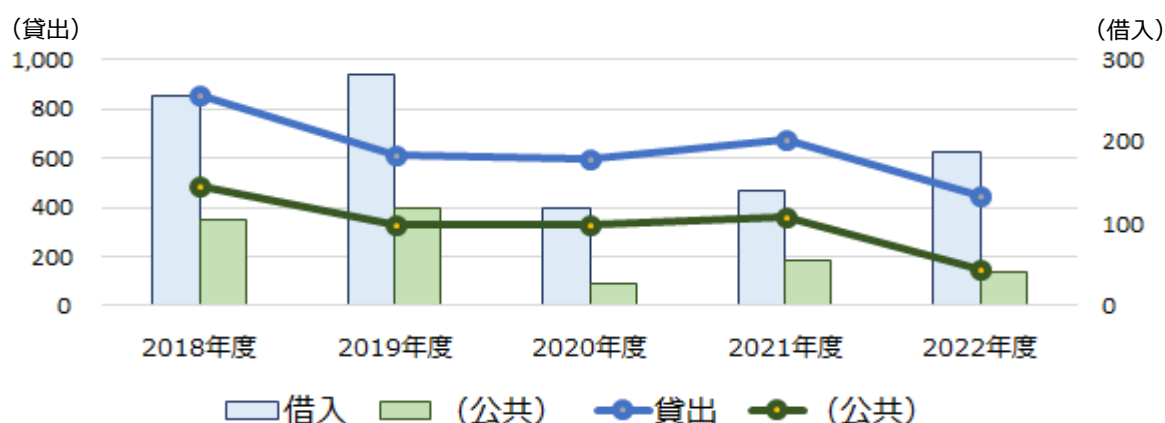
※メールレファレンスは2020年度から集計（2019年度開始）  
ラーニングアドバイザーが受けたメールレファレンスは別掲（36件）

#### (5) 相互協力

(単位：冊)

図書貸借						文献複写		
年度	種別	借受	計	貸出	計	年度	取寄	提供
2018年度	大学	152	256	369	854	2018年度	260	223
	公共	104		485				
2019年度	大学	162	281	282	614	2019年度	300	108
	公共	119		332				
2020年度	大学	93	120	268	599	2020年度	183	171
	公共	27		331				
2021年度	大学	86	141	314	676	2021年度	200	243
	公共	55		362				
2022年度	大学	146	187	304	450	2022年度	406	82
	公共	41		146				

※公共：2001年度から開始した神戸市立図書館との相互貸借  
図書貸借の推移



神戸研究学園都市大学図書館相互利用（直接貸出）

(単位：冊)

年度	2018年度	2019年度	2020年度	2021年度	2022年度
借受	29	28	-	-	-
貸出	44	36	-	-	-

※神戸研究学園都市大学交流推進協議会の加盟大学が、地域内の大学図書館の相互協力のため1998年から開始した直接貸出制度。2020年度以降は新型コロナウイルス感染拡大防止のため相互利用を停止。

## (6) データベース

### 提供データベース一覧

種別	版元	言語	名称	略称	収録分野
電子ジャーナル	国内	日	CiNii Research	CiNii R	全分野
	国外	英	Academic Search Premier	ASP	全分野
			Cambridge Core	CC	全分野
			JSTOR	JSTOR	全分野
	西	Fuente Académica Premier	FAP	全分野	
電子書籍	国内	日	Maruzen eBook Library	MEL	全分野
	国外	英	Gale eBooks	GVRL	全分野
			Handbook of Translation Studies Online	HTS	翻訳学
			Max Planck Encyclopedia of Public International Law	MPEPIL	国際公法
			Oxford Dictionary of National Biography Online	ODNB	人物
			Oxford English Dictionary Online	OED	言語
データベース	国内	日	JapanKnowledge Lib	JK	百科事典
			日経テレコン	日経	新聞記事
			朝日新聞クロスサーチ (旧 聞蔵 II for Libraries)	朝ク	新聞記事
		英	The British National Corpus	BNC	コーパス
			WordBanks Online	Wordbanks	コーパス
	国外	英	Education Resources Information Center	ERIC	教育学
			Empire Online	EO	歴史
			European Views of the Americans	EVA	歴史
			MLA International Bibliography	MLA	言語学
			Linguistics and Language Behavior Abstracts	LLBA	言語学
			Library,Information Science&Technology Abstracts	LISTA	図書館情報学
			Translation Studies Bibliography	TSB	翻訳学
		中	CNKI	CNKI	全分野
			人民日報	人民日報	新聞記事
	多言語	PressReader	PR	新聞記事	

※CiNii Articles (略称 CiNii A) は、2022年4月にCiNii Researchに統合された。

※聞蔵 II for Libraries は、2022年4月に実施されたリニューアルに伴い、朝日新聞クロスサーチに改称された。

電子ブック・電子ジャーナル  
所蔵タイトル数推移

	2018年度	2019年度	2020年度	2021年度	2022年度
電子ブック	441	507	588	732	<b>799</b>
電子ジャーナル	3,712	5,730	6,002	6,106	<b>6,080</b>

※電子ジャーナルは、オープンアクセス（OA ジャーナル）を含む。

データベース利用統計

(単位：検索回数)

	CiNii A	ASP	JSTOR	CNKI	LLBA	MLA	JK	OED	ODNB	MPEPIL
2018年度	16,180	13,547	445	28,514	12,942	13,102	1,451	555	66	47
2019年度	13,266	6,949	1,147	47,984	5,227	12,779	4,849	1,026	84	18
2020年度	4,122	8,243	828	7,003	25	7,083	12,431	431	30	92
2021年度	5,996	6,917	706	20,167	35	6,192	16,030	167	33	18
<b>2022年度</b>	—	<b>4,284</b>	<b>663</b>	<b>36,158</b>	<b>35</b>	<b>3,866</b>	<b>13,210</b>	<b>258</b>	<b>55</b>	<b>10</b>

※CiNii Articles（略称 CiNii A）は、2022年4月に行われた統計機能の仕様変更により、利用統計データの取得ができなくなった。

※JK（Japan Knowledge）は2020年度に学外からの利用アカウントを増加

（7）視聴覚ブース

視聴覚ブース利用統計

(単位：点)

年度	ビデオ	LD	CD	DVD	衛星放送他	持込み	計
2018年度	33	103	34	2,695	66	136	3,067
2019年度	27	91	11	2,201	91	87	2,508
2020年度	3	11	1	48	1	2	66
2021年度	3	9	1	79	0	9	101
<b>2022年度</b>	<b>2</b>	<b>15</b>	<b>5</b>	<b>300</b>	<b>13</b>	<b>24</b>	<b>359</b>

## 4. 図書館サービス



### (1) 学修支援

#### ① ラーニングコモンズ

前年度に引き続き、新型コロナウイルス感染症拡大防止のため、開館時には PC 座席の間引き・テーブルの一人用固定化を行い、対面による利用サービス（図書館ガイダンス・授業・イベント・グループワーク）を休止した。

#### ② ラーニングアドバイザー（LA）

2022 年度は、博士課程 2 名、修士課程 1 名の大学院生を採用した。新型コロナウイルス感染拡大防止のため、昨年度に引き続き、通年在宅勤務でオンラインによる学修支援活動に従事した。また、Zoom によるオンライン対面学修相談、メールによる学修相談を継続した。さらに、Facebook 内連載「LA 通信」及び「LA への質問（学修に関する Q&A）」を継続した。加えて、LA によるレポート・卒業論文の相談会、LA が自らの留学や翻訳経験について語るトークイベント、レポート・論文のための情報収集術の紹介、といった各種イベントをオンラインで実施したほか、新たに LA によるおすすめ図書の展示を行うなど、多角的な学修支援活動を展開した。

L Aによる学修支援	実績
・Zoom による対面学修相談	5 件受付
・メールでの学修相談	5 件受付
・メールによる質問受付（回答を Facebook で公開）	36 件受付（受付・回答）
・LA 通信	46 件投稿
・Zoom によるオンラインイベント	5 回開催（37 名参加）

### (2) 利用教育

#### ① 初年次研修への教材提供

図書館で実施していた「初年次教育」は、2021 年度より前期授業の「初年次研修（高大接続）」科目の一部になり、「図書館活用法」の講義を図書館長が担当した。それに伴い、図書館は講義内容に沿った動画ファイルを提供した。

【提供した動画の内容】

- ・外大生のための図書館の使い方
- ・図書館資料とロケーション
- ・その他各種サイトの案内

#### ② ゼミガイダンス

毎年、ゼミのテーマに沿った検索実習と書庫見学（任意）からなる情報探索指導を実施していたが、2020 年度以降は新型コロナウイルス感染拡大防止のため休止している。



### (3) イベント・企画展示など

#### ① Re ユース

2022年度も11年目となるRe ユースを実施した。学習・研究支援を目的として、図書館所蔵本等のうち重複や改版などの理由で廃棄予定となった資料を、図書館利用者（学生、教職員、卒業生対象。市民利用者は除く）に無償で譲渡するものである。具体的にはRe ユースコーナーを図書館ラーニングコモンズに設け、自由に持ち帰っていただいた。4月、7月、1月の3回実施した。また今年度も、ラーニングコモンズに配架していた古い軽読雑誌をRe ユース資料として提供した。語学系の資料が多かったため、好評であった。

(単位：冊)

	第1回 2022年4月	第2回 2022年7月～8月	第3回 2023年1月～2月	合計
用意した冊数	370	327	674	1,371
Re ユース冊数	187	150	490	827
残冊数	183	177	184	544

※第2・3回については、第1・2回時に用意した資料の残りを繰越提供。

#### ② 資料展示

回	期間	テ ー マ
第49回	2022年4月6日(水) ～8月19日(金)	英語を磨く!
		学習・研究の導入に役立つ本
		中国語を磨く!
		頼りになる本
第50回	2022年10月3日(月) ～2023年1月31日(火)	翻訳ってどんなこと
		ロシア語検定試験(TPKI- テ・エル・カ・イ)対策本
		絵で見る中国
		スペイン語で読む!
		イギリス王室

#### ③ 高校生の大学図書館利用体験

受験生及び保護者を対象とする「入試広報」(戦略的かつ効果的な魅力発信)として取り組んでいる「オープンキャンパス」等の広報活動の一環として、本学図書館の利用を希望する高校生(受験生)を受け入れた。

広報開始時期に新型コロナウイルスによる感染拡大傾向がみられたので、積極的な広報を控えることとなったが9名(うち本学への進学を希望する者は7名)の利用があった。予定していなかった大学見学参加者(企画広報班で実施)、電話問合わせで他都市在住在学者(2名)の利用希望があったが、本学への進学希望のため受け入れた。

## (4) 広報活動

### ① 図書館報 (AD ALTIORA SEMPER)

図書館報「AD ALTIORA SEMPER」第 55 号、第 56 号を発行した。なお、2022 年度より当館の組織名称が「神戸市外国語大学学術情報センター」から「神戸市外国語大学図書館」に改称されたことに伴い、本誌の名称を第 55 号より「センターだより」から「図書館報」に改称した。



第 55 号 (2022 年 7 月 31 日発行)

- ・絶望と希望—AD ALTIORA SEMPER (金子百合子教授)
- ・著書紹介『イギリス帝国史：移民・ジェンダー・植民地へのまなざしから』  
-翻訳が見つないでくれた世界- (並河葉子教授)
- ・組織名称・本誌名称変更のお知らせ
- ・ブログ「神戸市外国語大学 図書館の本棚から」をご紹介します
- ・蔵書点検 (春季) を実施しました
- ・つなぐ読書のバトン
- ・図書館日誌



第 56 号 (2023 年 1 月 31 日発行)

- ・Meet You at the Library! (難波江仁美教授)
- ・著書紹介『訳された近代：文部省「百科全書」の翻訳学』  
/『번역된 근대：문부성「백과전서」의 번역학』  
-「翻訳されること」「翻訳を語ること」- (長沼美香子教授)
- ・展示紹介 (2022 年 1 月～6 月)
- ・図書館公式 Twitter を運用中です
- ・つなぐ読書のバトン
- ・図書館日誌

### ② Facebook・ブログ・Twitter

2020 年 9 月 17 日に開設した公式 Twitter は、2021 年度に引き続き 2022 年度も迅速かつきめ細かい情報提供を行った。図書館のお知らせや新着図書情報、「〇曜は〇〇〇〇語の日」と題した日替わりの専攻言語学習サポートツイート等多数の情報発信を行った。

2023 年 3 月末までのツイート数は 2,143、フォロワー数は 235。

## 5. コレクション



### (1) 特別文庫

#### ① アフロ・アメリカ黒人文庫

1976年に「黒人研究の会」の発起人のひとりであった、故貫名美隆名誉教授の蔵書の一部が図書館に寄贈されたのを機に開設された。文庫の特徴は、当初はアフリカ、アメリカの黒人文学書を中心にし、歴史・社会・経済に関する資料が多かったが、後には先住アメリカインディアン、日系を含むアジア系アメリカ人、カリブ周辺の住民に関する図書にまで収集が広がった。1900年代初頭に黒人と白人の共存を主張した「有色人地位向上全国協会」の機関紙のバックナンバー47冊、黒人奴隷について州ごとの調査結果を示した『ジ・アメリカンスレイブ』全19巻などが、特筆すべきコレクションとしてあげることができる。文庫は和書1,000冊、洋書2,000冊で構成されている。

#### ② エスペラント文庫

エスペラント文庫が本学図書館に設置された経緯は定かでない。本学カリキュラムに研究語学のひとつとしてエスペラント語が正式科目として位置づけられていたこと、エスペラント図書を多数著された故貫名美隆名誉教授の力があってのことと推測されている。文庫にはエスペラント語の考案者でもあるザメンホフ博士が翻訳したシェークスピア『ハムレット』、シラー『群盗』など稀覯本に値するものも含まれている。図書館刊行の目録には約1,500冊が収録されている。

### (2) 寄贈による文庫

#### ① 金田文庫：初代学長、金田近二氏寄贈

戦前の日本の植民地政策研究、移民政策研究、インド・東南アジア・中国を中心とする地域研究関係図書

#### ② 中村文庫：中村賢二郎氏寄贈

商業英語、外国貿易実務関係図書

#### ③ 打田文庫：打田稔氏寄贈

現代中国語図書、漢籍など

#### ④ 団文庫：団忠夫氏寄贈

ラテンアメリカ関係のスペイン語図書

#### ⑤ 三木記念文庫：財団法人三木記念会寄贈

オーストラリア・マレーシア・インドネシア諸国を中心とした太平洋文化圏研究に関する図書

#### ⑥ 小西文庫：小西比左江、沼波美津子両氏寄贈

小西友七氏所蔵の英語学、語法研究、辞書編纂に関する図書

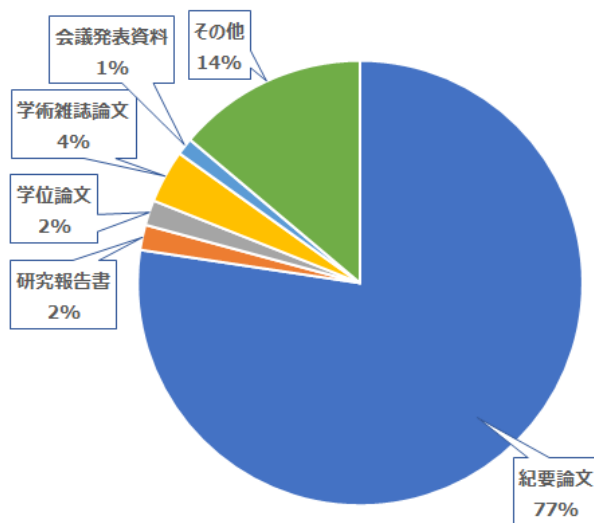
## 6. 機関リポジトリ



### (1) コンテンツ種別内訳

(単位：件)

種別	メタデータ	本文あり
紀要論文	1,529	1,274
研究報告書	54	29
学位論文	45	34
学術雑誌論文	60	59
会議発表資料	22	19
その他	233	232
<b>合計</b>	<b>1,943</b>	<b>1,647</b>

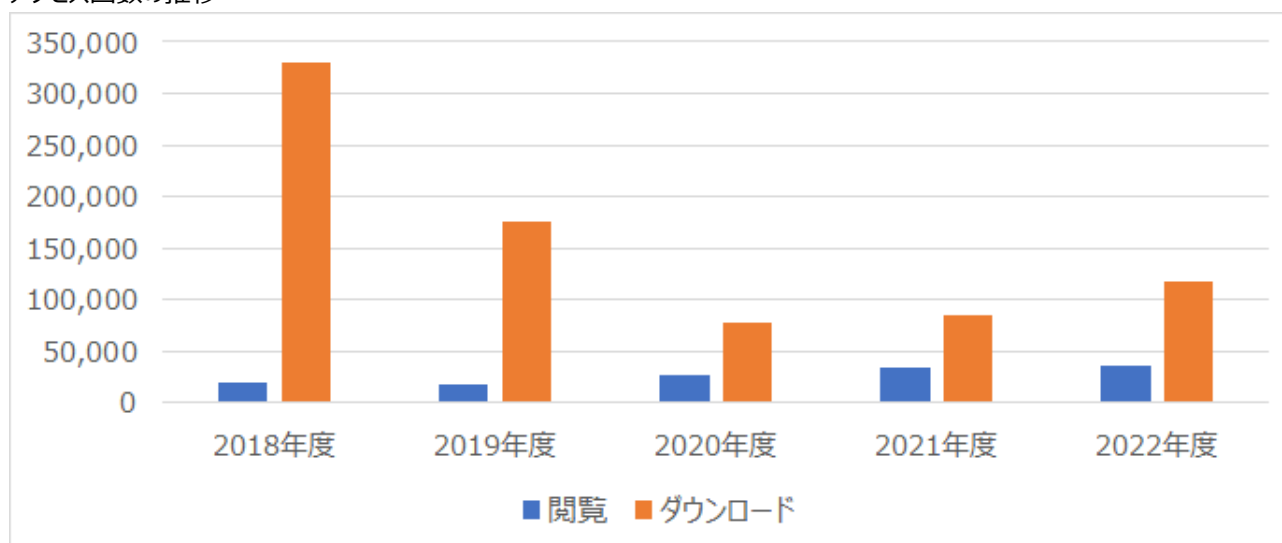


### (2) アクセス統計

閲覧回数 35,037 回

ダウンロード回数 116,554 回

アクセス回数の推移



### (3) オープンアクセス (研究成果公開) の推進

本学教員に向けて、「神戸市外国語大学オープンアクセス方針」の周知と、研究成果の学術情報リポジトリへの登録を推奨するため、世界的なイベントである“OPEN ACCESS WEEK 2022”に合わせて、ホームページと構内にポスターを掲出した。

## 7. 地域貢献



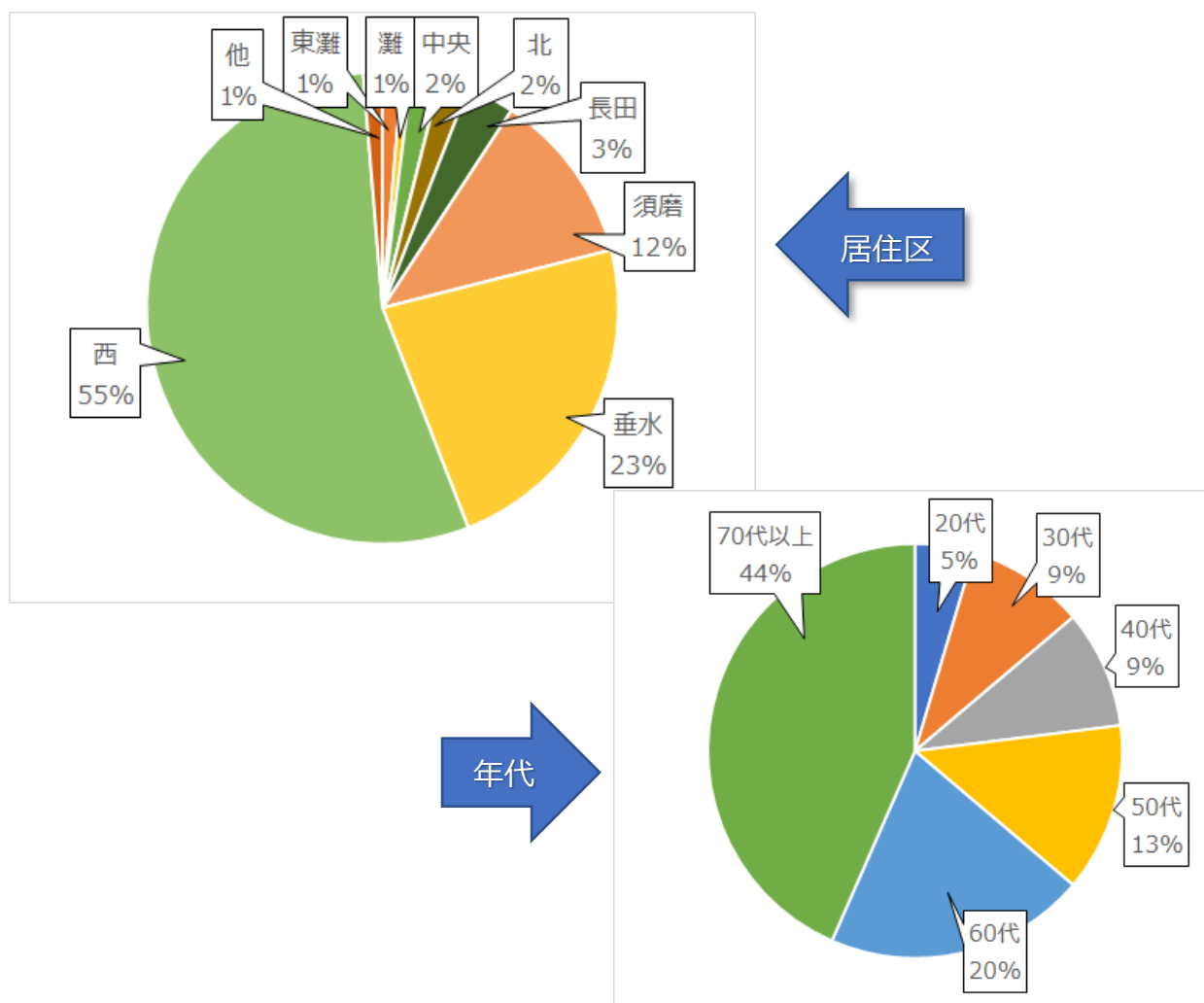
### (1) 市民利用制度の概要

図書館の利用を通じて市民の生涯学習に貢献するために、2007年12月より実施している。現在は繁忙期（4月及び試験期間）を除き、通年利用可能としている。18歳以上、市在住・在勤であれば年間500円の登録料で閲覧・複写・貸出（5冊・2週間）が利用できる（ただし、他大学在籍者を除く）。

### (2) 利用状況

	日数（日）	登録者数（人）	入館者数（人）	貸出冊数（冊）
2018年度	208	281	5,357	5,604
2019年度	193	276	4,850	5,359
2020年度	159	146	2,588	2,965
2021年度	107	87	1,440	2,150
<b>2022年度</b>	<b>204</b>	<b>152</b>	<b>3,126</b>	<b>3,401</b>

### (3) 登録者の状況



## 8. 図書館部会



### (1) 概要

教育研究評議会規程第8条第1項の規定に基づき設置され、図書館に関する以下の事項について審議する。

- (1) 資料の選択・収集・保存に関する事項
- (2) 情報発信・機関リポジトリに関する事項
- (3) 利用サービスの向上に関する事項
- (4) 地域貢献・市民開放に関する事項
- (5) その他、図書館の運営に関する重要な事項

### (2) 2022年度委員

部会長	芝 勝徳	図書館長
委員	井上 詩歩子	英米学科講師
委員	秦 兆雄	中国学科教授（代理 濱田 武志 中国学科准教授）
委員	森谷 文利	国際関係学科（法経商グループ）准教授
委員	福江 翼	総合文化グループ准教授
委員	松永 憲明	学術情報グループ課長

### (3) 部会開催記録

第1回 2022年6月29日（水） 15:30 ～ 16:30

#### 【審議】

1. 2021年度活動報告・2022年度活動計画について
2. 研究成果公表（オープンアクセス）の促進について
3. 専用図書点検について
4. 受験生を対象とした夏休みの図書館利用体験受入（試行）について

#### 【報告】

1. 組織改正・名称変更について
2. 初年次教育の高大接続科目への移行について
3. 図書館の新型コロナウイルス対応について

第2回 2022年11月30日（水） 13:30 ～ 15:00

#### 【審議】

1. 2023年度活動計画について
2. 2024年以降の外国雑誌購入について

#### 【報告】

1. 学術情報リポジトリQ&Aの図書館ウェブサイト掲載について
2. 専用図書点検について（資料4）
3. 認証評価ポートフォリオ基準2（図書館による学習支援）について

## 9. 経費



### (1) 予算額の推移

(単位：千円)

	2018年度	2019年度	2020年度	2021年度	2022年度
図書館資料費*	33,129	33,129	33,129	35,379	<b>36,269</b>
視聴覚資料費	1,274	1,274	1,274	1,000	<b>900</b>
教員研究図書	13,093	7,488	7,394	5,917	
経常 図書館運営費	1,270	1,613	4,559	1,559	<b>1,706</b>
電算機運営	19,014	19,045	19,097	18,443	<b>12,732</b>
リフト保守	195	197	198	198	<b>198</b>
入退館システム	--	823	--	--	<b>1,434</b>
合計	67,975	63,569	63,651	62,496	<b>53,239</b>

\* 図書館資料費には雑誌、データベースを含む

\* 2022年度より教員研究図書費の予算額配分はなくなり、個人研究費としてまとめて研究所で管理

### (2) 2022年度決算額（執行額）

#### ① 資料費等

(単位：千円)

	2022年度	2021年度
一般図書	<b>7,751</b>	7,049
雑誌	<b>19,433</b>	18,604
視聴覚資料	<b>119</b>	15
電子ジャーナル	<b>4,409</b>	3,988
電子書籍	<b>1,737</b>	2,505
データベース	<b>4,552</b>	4,586
合計	<b>38,001</b>	36,747

#### ② 図書館運営費等

(単位：千円)

	2022年度	2021年度
図書館運営*	<b>1,530</b>	1,505
電算機運営	<b>12,030</b>	17,662
リフト保守委託料	<b>198</b>	198
合計	<b>13,758</b>	19,365

\* 図書館運営にはリポジトリ運営費を含む。

#### ③ 教員研究図書

(単位：千円)

	2022年度	2021年度
専用図書	4,291	3,620

## 10. 学外会議、研修の記録



### (1) 学外会議参加記録

7/29	兵庫県大学図書館協議会	第121回総会（オンライン開催）
5/20	公立大学協会図書館協議会	2022年度第1回拡大役員会（オンライン開催）
6/17	公立大学協会図書館協議会	第54回総会（オンライン開催）
12/9	公立大学協会図書館協議会	2022年度第2回拡大役員会（オンライン開催）

### (2) 研修等参加記録

日程	用務・研修名	主催	会場
5/17	EBSCOhost データベース検索応用講習会	EBSCOInformation Services Japan	オンライン
7/20	JUSTICE 電子資料契約実務講習会	大学図書館コンソーシアム連合	オンライン
8/5	第7回関西教育 ICT 展	日本教育情報化振興会ほか	インテックス大阪
8/29	大学図書館近畿イニシアティブ初任者研修	大学図書館近畿イニシアティブ	オンライン
9/7,8	JUSTICE2022 年度版元提案説明会	大学図書館コンソーシアム連合	オンライン
9/12～ 12/31	公立大学法人会計セミナー	公立大学協会	オンデマンド
9/28,29	図書館等職員著作権実務講習会	文化庁著作権課	京都大学 吉田キャンパス
1/13	ラテラルシンキング研修	神戸市行財政局職員研修所	職員研修所
1/27	ILL/DD サービス 2.0 に向けて	国立大学図書館協会近畿地区協会	オンライン
2/2	中級研修 I (NCR2018 年版)	大学図書館近畿イニシアティブ	オンライン
2/9	中級研修 II (ライティング支援)	大学図書館近畿イニシアティブ	オンライン
2/15	Academic Onefile 利用説明会	Gale	オンライン
3/23	大学改革カンファレンス 2023	THE、ベネッセコーポレーションほか	オンライン

### (3) 学外委員等

公立大学協会図書館協議会

拡大役員館、改革実施小委員会メンバー

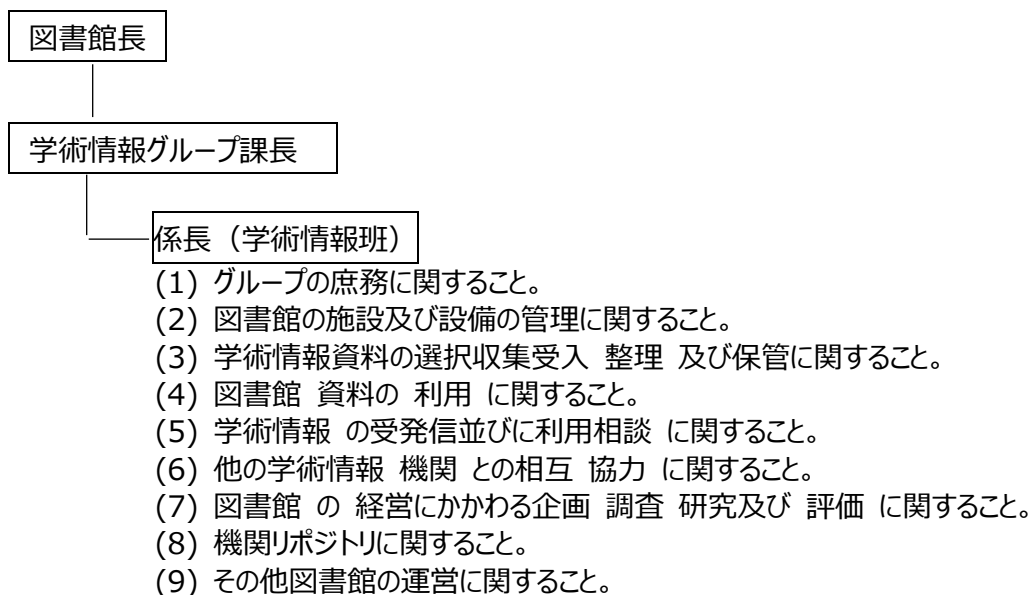
※2023年度会長館就任予定（次期会長館として）



# 1 1. 組織、施設の情報



## (1) 組織・事務分掌



### 雇用形態別職員数

雇用形態	市派遣	固有職員	契約職員	人材派遣	小計
人数(人)	4(3)	2(2)	3(3)	3(3)	12(11)

( ) 内は司書有資格者数

## (2) 施設・設備

### 用途別面積

#### ① サービススペース

用途	閲覧・書架	視聴覚	情報端末	その他	小計
面積	952	75	15	367	1,409

#### ② 管理スペース

用途	書庫	事務室	その他	小計	総延面積
面積	1,392	147	352	1,891	3,300

### 座席数等

区分	閲覧室	第二閲覧室		視聴覚 ブース	座席数計
		1階	2階		
席数(席)	108	72	92	18	290

### PC 端末等

用途	OPAC	DB 専用	NDL 送信	第二閲覧室	ラーニングモジュール
台数(台)	8	4	1	32	12

### (3) 沿革

---

年	月	
1949	2	神戸市外国語大学開設が認可される
1951	7	図書館規程の制定
1956	5	図書館建設工事に着工
1958	5	図書館創設
1959	4	図書館落成記念式典
1968	4	書庫を2層に増築
1970	4	開架図書室の新設
	4	ラトビア共和国科学アカデミー基礎図書館と図書交換協定を締結
	7	市民開放の実施
	11	図書館実態調査の実施
1971	9	中村文庫の設置
		提案箱設置、希望図書制度の実施
1972	7	図書館実態調査報告書発行
	9	三木記念会より「三木記念文庫」設置の申し出あり
1974	1	図書館長選考規程制定
	9	図書館運営委員会に「神戸市外国語大学図書館改善要項」を提示
1975	10	紀要等大学刊行物が研究所から図書館に移管、開架室での利用開始
1976	12	大学移転計画発表
		アフロ・アメリカ黒人文庫設置
		団文庫設置
1977		打田文庫設置
1978		天津外国語学院との図書交換開始
1981	2	「総合計画委員会」の第二分科会において大学移転に伴う図書館棟の検討が開始
1983	11	上海外国語学院との図書交換開始
1985	1	図書館竣工
1986	2	「外大図書館規程」「外大図書館利用規程」「外大図書館運営委員会規程」制定
	4	「図書館利用規程」の改正 貸出冊数制限の緩和、利用可能資料の増加
	7	南開大学と図書交換に関する協定締結が承認
1987	7	図書館の市民開放を再開
1988	11	電算機導入準備委員会が「電算機システム導入に関する調査報告書」提出
1989		楠ヶ丘文庫設置
1990	4	「神戸研究学園都市大学連絡協議会」にて「図書館部会」の設置が決定
	8	BDS 導入

年	月	
1991	9	図書館報「AD ALTIORA SEMPER」創刊 「神戸研究学園都市大学連絡協議会図書館部会」の発足
	10	「島尾敏雄文学展」と記念講演会「島尾敏雄と神戸」の開催
1992	8	森田文庫設置
1993	6	「神戸市図書館情報ネットワーク研究会」発足
1994	3	「神戸市図書館情報ネットワーク研究会」から調査報告書提出 「打田文庫目録」第1冊刊行
	4	図書館業務電算化の基本調査に着手 ハンガリー科学アカデミー図書館との雑誌交換開始
1995	1	阪神・淡路大震災発生
	2	図書館利用再開
	3	学内 LAN 敷設
	10	「神戸市図書館情報ネットワークシステムシステム」稼働 「図書館利用規程」改正、「学内 LAN 運営規程」制定
	12	学内 LAN 利用の開始 学術情報センター-ILL（図書館間相互貸借）に加盟 CD-ROM 提供開始
1997	4	土曜日の利用時間が 13 時-21 時から 10 時-17 時に変更 WWW 利用可能マシン（インターネット端末）の設置
1998	1	雑誌検索マシンの設置 キーワード検索マシンの設置
2000	4	職制改正により、研究所の視聴覚教育係と統合し「図書館情報管理サービス係」となる
2001	1	「神戸市図書館情報ネットワークシステム」システム更新 NACSIS 新 CAT 対応、インターネット・携帯電話からの蔵書検索が可能に
2001	6	神戸市立図書館との相互貸借サービス開始
2001	6	地方自治情報センターから「地方公共団体優秀情報処理システム」として表彰される
2002	5	OPAC による予約受付開始
	10	秋季図書館ガイダンスの実施 「よくある質問」の配布開始
2003		神戸研究学園都市大学連絡協議会加盟大学の図書館利用が教員・院生で開始される
2004	10	洋雑誌のオンライン版（オンラインジャーナル）の提供開始 神戸研究学園都市大学連絡協議会加盟大学の図書館利用が学生にも拡大される
2005	4	閲覧席 40 席増設
	6	ILL メール通知サービス開始

年	月	
2006	1	新図書館業務クライアント、OPAC 稼動 Web - OPAC 予約可能に
	3	入退館システム導入
	4	図書館の組織変更「学術情報係」「情報メディア係」の 2 係に
	12	「司書のおすすめ」開始
2007	4	「学術情報センター」に改称
	11	ILL 相殺システムに参加
	12	利用を拡充した「図書館市民利用制度」の開始
2008	2	空調設備改修
	4	パスファインダー「infosheet」発行
	8	閲覧室拡張工事開始
2009	4	土曜日の利用時間を 18 時まで延長 閲覧室増築工事完成 閲覧席増設 視聴覚ブース移設完成
	6	ゼミガイダンスの開始 図書館 Web サイトのリニューアル
2010	4	学術情報部会の設置
	7	館報 32 号よりリニューアル発行 年次報告発行
2011	3	第二閲覧室 1 階に無線 LAN 敷設 ノートパソコン 24 台、プリンタ 3 台配置 小西文庫設置
	10	ビブリオバトル開催
	11	選書ツアー センター長茶話会実施
2011	11	機関リポジトリ設置について教授会で承認
	12	NII に JAIRO Cloud の利用を申請し承認される。
2012	1	リポジトリワークショップ開催
	2	「神戸市外国語大学学術情報リポジトリ運用指針」が教授会で承認 第二閲覧室 1 階にノートパソコン 8 台、プリンタ 1 台追加。パソコン 32 台、プリンタ 4 台に
	3	BDS、入退館ゲート更新
	4	「神戸市外国語大学学術情報リポジトリ運用指針」施行
	5	JAIRO Cloud によるリポジトリ構築開始
	6	書庫 2 階現代中国語資料のデータ遊及事業
	8	CSI 委託事業「次世代学術コンテンツ基盤共同構築事業」（領域 1）受託 リポジトリ試験公開開始
	10	初年次教育（図書館の使い方）実施
	11	Re ユース開始

年	月	
2012		来館者アンケート実施
2013	3	製本新聞の保管庫（本部棟地下）新設
	4	学術情報リポジトリ正式運用開始 洋装漢籍本廻り入力開始
	8	教員著作コーナー設置
2014	1	「神戸市外国語大学学術情報センター国立国会図書館送信資料利用要項」制定
	3	ロビー・トイレ改修工事 ラーニングcommons設置 書庫3階集密書架改修工事
	4	組織改正・情報メディア班が経営企画グループに移管 ラーニングcommons供用開始 授業期の開館時間を8:40開館に変更 1・2年生の貸出冊数5→10冊
	6	国立国会図書館デジタル化資料送信サービス利用開始
	8	OPACリニューアル・ILLのWeb受付開始
	9	図書館Facebook試験公開
	9	ラーニングcommons・第二閲覧室PC更新、学認に参加（情報基盤更新）
	10	ラーニングアドバイザー(LA)活動開始
	10	ノートPC10台図書館内貸出利用開始
2015	4	ラーニングcommons8:00開室（職員配置なし） 閉館時間21:20に延長 館内整理日の開館時間を17:00→12:00に変更
	5	Facebook正式運用開始 図書館ホームページリニューアル
	6	ブックログ運用開始 OPACに絞込み機能追加
	11	来館者アンケート実施
2016	3	閲覧室書架に落下防止装置を設置（上部2段）
	4	書庫1Fを「開架書庫」として学部生等にも開放 閉館時間21:30に延長
	6	70周年記念行事 本のリユース会開催
	7	国立国会図書館「歴史的音源（れきおん）」配信サービス利用開始 試験日日曜開館実施
	11	卒論電子版閲覧提供開始
2017	1	試験期日曜開館実施（試行）
	2	試験期日曜開館実施（試行）

年	月	
2017	4	4年生の貸出冊数 10→15 冊に変更
	12	図書館システム更新
2018	4	神戸市立博物館所蔵より印刷機貸与・展示
	11	アンケート実施 回答方法を GAIDAI PASS 経由に変更
2019	6	学術情報センターだより『AD ALTIORA SEMPER』リニューアル (50号)
2020	3	新型コロナウイルス感染拡大防止のための利用制限 (これ以降断続的に利用制限)
	4	飛沫防止用スクリーン設置等、本格的な感染対策を開始 緊急事態宣言に伴い臨時閉館 (これ以降断続的に臨時閉館) 図書・文献コピーの郵送サービス開始
	5	『神戸外大教師が新入生にすすめる本』を在校生にも配付
	6	LA オンラインサポート (メール相談) 開始
	9	Twitter 運用開始
	11	図書館総合展 ONLINE ポスターセッションに出展 (来場者投票賞 5 位受賞)
2021	2	「神戸市外国語大学オープンアクセス方針」策定 (3.施行)
	4	LA オンライン対面学修相談 (Zoom) 開始 緊急事態宣言に伴い臨時閉館 (～6月)
	7	「LA への質問」(メール受付、FB 内で回答公開) 開始
	8	緊急事態宣言に伴い臨時閉館 (～9月)
	11	図書館総合展 ONLINE plus ポスターセッションに出展
2022	1	図書館システム更新 (本学ネットワーク上に構築 : 神戸市図書館情報ネットワークシステム解消)
	4	組織名を「学術情報センター」から「図書館」に改称 長の職名が「学術情報センター長」から「図書館長」となる
	8	高校生体験企画「夏休み、外大図書館へ来てみませんか？」開催
	11	セルフ貸出機を設置

#### (4) 歴代図書館長

(氏名にアンダーラインの職名は「学術情報センター長」)

氏名	任期	氏名	任期
1 寺沢 智了 (文部事務官)	1949.4.1~1952.5.30	21 北島 霞	1994.4.1~1997.3.31
2 小川 佐太郎	1952.6.1~1953.9.30	22 原田 松三郎	1997.4.1~2000.3.31
3 山下 修	1953.10.1~1955.9.30	23 大塚 秀之	2000.4.1~2003.3.31
4 岩井 茂	1955.10.1~1957.9.30	24 佐藤 晴彦	2003.4.1~2006.3.31
5 本田 実	1957.10.1~1959.9.30	25 近藤 義晴	2006.4.1~2007.3.31
6 山本 守	1959.10.1~1961.9.30	26 <u>益岡 隆志</u>	2007.4.1~2010.3.31
7 久保 次郎	1961.10.1~1963.9.30	26 <u>和田 四郎</u>	2010.4.1~2011.3.31
8 川崎 武夫	1963.10.1~1965.9.30	27 <u>益岡 隆志</u>	2011.4.1~2014.3.31
9 沢井 澄	1965.10.1~1967.9.30	28 <u>太田 斎</u>	2014.4.1~2017.3.31
10 本多 三七	1967.10.1~1969.9.30	29 <u>岡本 崇男</u>	2017.4.1~2019.3.31
11 林 雪光 (館長職務代行)	1969.10.1~1970.6.6	30 <u>芝 勝徳</u>	2019.4.1~2022.3.31
12 木村 保重 (館長職務代行)	1970.6.7~1972.10.31	31 芝 勝徳	2022.4.1~
13 貫名 美隆	1972.11.1~1974.3.31		
14 貫名 美隆	1974.4.3~1977.3.31		
15 大芝 孝	1977.4.1~1980.3.31		
16 小西 友七	1980.4.1~1983.3.31		
17 赤松 光雄	1983.4.1~1986.3.31		
18 蔵中 進	1986.4.1~1989.3.31		
19 赤松 光雄	1989.4.1~1991.3.31		
20 高原 脩	1991.4.1~1994.3.31		

神戸市外国語大学図書館

2022年度 活動報告

2023年8月1日 発行

神戸市外国語大学 学術情報グループ